

Sommaire

Introduction	P.2
Carte d'identité de la Saône-et-Loire.....	P.4
Les filières de la Saône-et-Loire.....	P.5
Sites de visite et évènements	P.6
Hébergement L'offre	P.8
Hébergement Enquête CCI 2025.....	P.10
Hôtellerie Fréquentation touristique	P.14
Campings Fréquentation touristique.....	P.15
Gîtes Fréquentation touristique.....	P.16
Restauration L'offre.....	P.17
Restauration Enquête CCI 2025	P.18
Fréquentation touristique Clientèles françaises	P.20
Fréquentation touristique Clientèles étrangères	P.21
Retombées économiques	P.22
Prix, marges, chiffres d'affaires	P.23
Difficultés économiques	P.24

INTRODUCTION

L'année 2025 confirme la solidité de la dynamique touristique nationale, avec des recettes internationales en nette progression par rapport à 2024 et largement supérieures aux niveaux pré-pandémiques. À l'échelle régionale, la Bourgogne-Franche-Comté enregistre toutefois un recul de sa fréquentation, dans un contexte de repli des clientèles françaises et de certains marchés européens. En Saône-et-Loire, cette tendance à la baisse s'observe également, comme dans plusieurs autres départements de la région.

Le décalage entre les tendances nationales et locales peut s'expliquer par plusieurs facteurs. D'une part, un effet des Jeux olympiques de 2024 reste encore visible, avec des flux touristiques davantage concentrés sur Paris et les grandes destinations emblématiques. D'autre part, les conditions météorologiques de l'été 2025, marquées par des canicules prolongées et des précipitations excédentaires, ont pu pénaliser les activités de plein air, particulièrement importantes pour un territoire nature comme la Saône-et-Loire.

Données nationales :

À la fin du 3^{ème} trimestre 2025, les recettes du tourisme international en France atteignent 62,3 milliards d'euros, soit +9 % par rapport à 2024 et +39 % par rapport à 2019, confirmant la dynamique de croissance observée ces dernières années (58 milliards en 2019 contre 71 milliards en 2024).

Cette progression est principalement portée par les clientèles européennes de proximité : Allemagne (+21 %), Pays-Bas (+12 %) et Belgique (+6 %). À l'inverse, la clientèle britannique recule (-3 %). Parmi les marchés lointains, les États-Unis progressent de 12 %, tandis que la Chine reste en retrait (-10 %).

Données régionales : Bourgogne-Franche-Comté

En 2025, la fréquentation touristique en Bourgogne-Franche-Comté est globalement orientée à la baisse. Elle atteint 73,7 millions de nuitées, soit -4,7 % par rapport à 2024. Les nuitées françaises hors habitants de la région diminuent légèrement (32,4 millions, -3,1 %), tandis que celles des habitants de Bourgogne-Franche-Comté dans leur propre région reculent plus nettement (11,3 millions, -8,4 %).

Les nuitées étrangères sont également en baisse (29,9 millions, -4,8 %).

Les Allemands restent la première clientèle (3,6 millions de nuitées, -2,4 %), suivis des Suisses (3,1 millions, +4,5 %) et des Néerlandais (3 millions, -14,5 %). Parmi les autres marchés, la Belgique recule fortement (-16,8 %), tandis que l'Espagne progresse (+11,5 %).

Les clientèles lointaines restent dynamiques, avec une légère hausse des Américains (+1,5 %) et une progression plus marquée des Chinois (+13,3 %).

Données départementales : Saône-et-Loire

La fréquentation en Saône-et-Loire a diminué de 6,4 % en 2025 pour atteindre 16 millions de nuitées. Les nuitées françaises (hors habitants du département) reculent de 4,8 %, tandis que celles des résidents locaux affichent une baisse plus marquée de 8,2 %, suivant la tendance observée dans la majorité des départements français à l'été 2025.

Les nuitées étrangères s'établissent à 6,3 millions (-7,8 % par rapport à 2024). Les Allemands restent la principale clientèle étrangère en Saône-et-Loire avec 954 100 nuitées, bien que leur fréquentation recule de 3 %. Les Néerlandais (777 600 nuitées, -19,24 %) et les Belges (326 700 nuitées, -17,98 %) se distinguent également par une fréquentation en baisse. Ces évolutions pèsent fortement sur le résultat global, mais peuvent s'expliquer par un pouvoir d'achat limité, une sensibilité des clientèles à la météo et une évolution générale des pratiques de séjour.

En revanche, les marchés suisse et espagnol affichent une dynamique plus favorable, avec des taux de croissance respectifs de 1,2 % et 8,5 %. La Suisse a fait l'objet cette année d'une communication spécifique, avec une campagne d'affichage dans plusieurs villes et le covering d'un tram à Genève, menés par le Département en partenariat financier avec Bourgogne-Franche-Comté Tourisme.

Parmi les clientèles lointaines, les États-Unis restent en tête avec 180 250 nuitées et une légère progression de 0,35 %. La clientèle chinoise recule très légèrement par rapport à 2024, mais demeure en forte hausse par rapport à 2023 (+56,2 %), signe d'une reprise progressive postpandémique.

Sources : Atout France et données Orange Flux Vision Tourisme

CARTE D'IDENTITÉ DE LA SAÔNE-ET-LOIRE

Le territoire



563 communes

5 communes
de plus de 10 000 habitants

HABITANTS

550 310



Source : INSEE RP 2023

DENSITÉ

64 hab/km²



129 km d'autoroutes :
A6, A39, A40, A406

2 gares TGV :
Mâcon-Loché,
Le Creusot /Montchanin

1 « station de tourisme » :
Paray-le-Monial

3 « communes touristiques » :
Anost, Bourbon-Lancy, Cluny

4 stations vertes :
Anost, Azé, Couches, Matour

4 communes labellisées

4 fleurs « villes et villages fleuris » :
Chalon-sur-Saône,
Châtenoy-le-Royal, Mâcon,
Paray-le-Monial

Les offices de tourisme



Offices de
Tourisme
de France

17

offices de tourisme
dont 3 offices de catégorie 1



87 102

demandes aux comptoirs en 2025
dont 18,3 % de demandes
étrangères

Source : MASCOOT - Offices de tourisme

LES CLIENTÈLES ÉTRANGÈRES

Nombre de demandes aux comptoirs

ALLEMAGNE	4 300	27 %
PAYS-BAS	3 100	20 %
BELGIQUE	2 200	14 %
SUISSE	1 400	9 %
ROYAUME-UNI	1 200	8 %
ITALIE	900	5 %
ÉTATS-UNIS	500	3 %
ESPAGNE	400	3 %
AUTRES PAYS	1 900	11 %

LES FILIÈRES DE LA SAÔNE-ET-LOIRE

Les filières du tourisme

TOURISME À VÉLO



7 680 km
de boucles vélo
et **582 km** de véloroutes et voies vertes

1 214 300 passages cumulés aux
18 écompteurs en 2025.

Charnay-lès-Mâcon	146 000 passages
Givry	118 300 passages
Mâcon	110 400 passages
Épervans	105 000 passages
Cluny	103 000 passages

232 offres labellisées « Accueil Vélo »

TOURISME EN FAMILLE



71 labellisés « Aventures Mômes »

PATRIMOINE



1 « Plus beaux villages de France » : Semur-en-Brionnais

2 « Grands Sites de France » :
Solutré Pouilly Vergisson et Bibracte - Morvan des
Sommets

628 biens protégés
au titre des Monuments Historiques

TOURISME FLUVIAL



300 km de voies d'eau navigables

- **Seille** (écluse de La Truchère) :
2 320 passages en 2025 (2 525 passages en 2024)
- **Saône** (écluse d'Ormes) :
2 425 passages en 2025 (2 644 passages en 2024)
- **Canal du centre** (écluse de Digoin) :
1 590 passages en 2025 (1 923 passages en 2024)

OENO-GASTRONOMIE

9 restaurants
étoilés Michelin

1 restaurant 3 macarons
2 restaurants 2 macarons
6 restaurants 1 macaron



189 structures labellisées
pour 202 prestations
labellisées Vignobles &
Découvertes
37 AOC répartis sur le vin et
la gastronomie

TOURISME & HANDICAP



44 labellisés « Tourisme & Handicap »

RANDONNÉE



1 Parc naturel régional :
Le Morvan

10 333 km de chemins répertoriés
et inscrits au PDIPR

906 km de GR® et GR® de Pays
balisés par la FFRandonnée

THERMALISME



1 Station thermale : Bourbon-Lancy

- **4 413 cures thermales en 2025**
(4 411 cures en 2024)
- **79 434 journées curistes**
(79 398 en 2024)
- **27 418 entrées au centre de**
bien-être CeltÔ (30 695 en 2024)

SITES DE VISITE ET ÉVÈNEMENTS

Principaux sites en Saône-et-Loire



6 lieux de visite
accueillant 100 000 visiteurs
et plus en 2025

SITES	VISITEURS 2025	VISITEURS 2024	VISITEURS 2023	GRATUIT- PAYANT
Basilique du Sacré-Cœur - Paray-le-Monial	275 096	250 000	275 000	Gratuit
Parc des Combes - Le Creusot	215 000	226 000	216 000	Payant
Abbaye Saint-Philibert - Tournus	210 000	200 000	200 000	Gratuit
Grand Site de Solutré Pouilly Vergisson	203 057	203 333	200 489	Gratuit
Touroparc Zoo - Romanèche-Thorins	192 391	213 780	213 619	Payant
Centre des Monuments Nationaux Abbaye et musée d'archéologie - Cluny	140 635	142 619	145 323	Payant
Hameau Duboeuf - Romanèche-Thorins	99 521	97 011	88 776	Payant
Cathédrale Saint-Lazare - Autun	90 387	96 268	88 320	Gratuit
Sanctuaire - Paray-le-Monial*	66 512	51 841	46 002	Payant
Théâtre Romain - Autun	58 728	61 175	56 124	Gratuit
Château - Cormatin	53 950	59 180	53 567	Payant
Acrogivry - Givry	45 782	48 796	45 608	Payant
Musée Bibracte - Saint-Léger-sous-Beuvray	43 465	46 444	47 163	Payant
Ecomusée de la Bresse - Pierre-de-Bresse**	41 782	42 296	41 431	Payant
Château - Couches	41 575	28 193	19 967	Payant
Maison du Grand Site de Solutré - Solutré-Pouilly	39 346	40 285	42 170	Gratuit
Château - Sully	38 296	34 749	30 255	Payant
Musée Niépce - Chalon-sur-Saône	28 731	28 843	30 173	Payant
Les animaux des Petits Bois - Sagy	27 176	28 000	21 974	Payant
Château de Brancion - Martailly-lès-Brancion	24 682	26 029	25 323	Payant
Château de Berzé-le-Châtel	24 300	25 000	21 000	Payant
Grottes - Azé	23 619	22 805	23 245	Payant
Musée de Préhistoire - Solutré-Pouilly	21 101	24 317	23 644	Payant
Château de la Verrerie - Le Creusot	20 582	21 862	21 342	Payant
Musée Denon - Chalon-sur-Saône	14 972	15 187	14 642	Payant
Centre EDEN - Cuisery	14 671	18 950	15 066	Payant
Musée du Hiéron - Paray-le-Monial	14 370	16 253	13 971	Payant
Temple Bouddhiste - La Boulaye	14 263	15 354	12 422	Payant

* Participation et inscription à des évènements organisés par le sanctuaire.

** Ecomusée et ses antennes.

*** y.c. spectacles en 2023.

SITES DE VISITE ET ÉVÈNEMENTS

Principaux sites en Saône-et-Loire (suite)

SITES	VISITEURS 2025	VISITEURS 2024	VISITEURS 2023	GRATUIT- PAYANT
Musées de Mâcon - Mâcon	13 938	11 917	11 879	Payant
Villa Perrusson - Écuisses	12 526	10 932	14 400	Gratuit
Equivallée - Haras National - Cluny	10 637	10 730	9 286	Gratuit
Musée de la Mine - Blanzay	10 521	9 712	11 557	Payant
Château - Pierreclos	10 300	9 700	9 999	Payant
Lab 71 - Dompierre-lès-Ormes	10 133	9 521	9 502	Payant
Château de Germolles - Mellecey	9 797	9 205	11 293	Payant
Château de Drée - Curbigny	9 664	9 000	10 500	Payant
Véloraïl du Morvan - Cordesse	9 500	10 900	10 800	Payant
Grottes de Blanot - Blanot	9 500	8 694	9 200	Payant
Château de Digoine - Palignes***	7 880	11 728	31 960	Payant

Source : Gestionnaires de sites, ADT-CDT

	musées		sites historiques (châteaux, citadelles, etc...)
	parcs à thème et attraction		sites religieux
	sites naturels		

Principaux événements en Saône-et-Loire

Évènements // Fréquentation	2025	2024	2023	Type
Chalon dans la rue - Chalon-sur-Saône	200 000	200 000	220 000	Man. populaire
Carnaval - Chalon-sur-Saône	71 410	53 000	95 000	Man. populaire
Festival Les Rugissantes - Le Creusot	21 500	20 000	20 000	Festival
L'Incroyable Noël aux écuries de Chaumont Saint-Bonnet-de-Joux	21 028	21 000	-	Spectacle
Journées des plantes et arts du jardin Saint-Ambreuil	16 000	16 500	16 500	Man. populaire
Festival Augustodunum - Autun	14 599	16 000	6 103	Festival
Marathon des vins de la Côte Chalonnaise Chalon-sur-Saône	8 000	8 000	7 500	Epreuve sportive
Congrès National des Sapeurs-Pompiers - Mâcon	-	63 250	-	Congrès
The French VW Bus Meeting - Chériset (biennale)	-	12 263	-	Man. populaire
Les Nuits Bressanes - Louhans-Châteaurenaud*	-	6 000	13 000	Festival

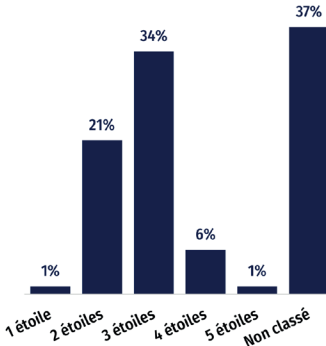
* annulées totalement en 2025 et partiellement en 2024

Hôtels



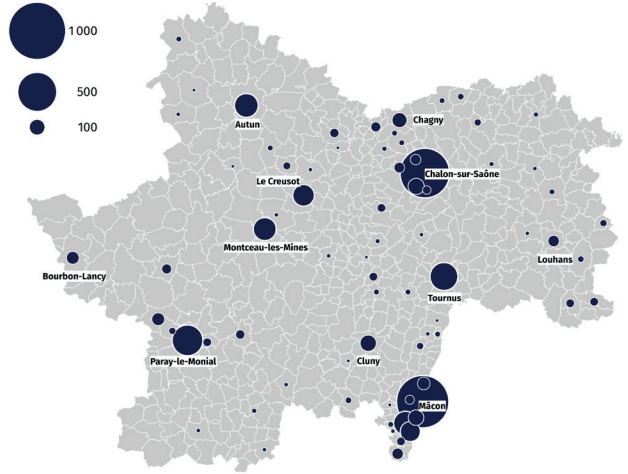
177 hôtels

Mâcon compte 16 hôtels pour 853 chambres.
Chalon-sur-Saône, 15 hôtels pour 764 chambres.



Nombre de chambres d'hôtel par commune

Source : Département de Saône-et-Loire - Février 2026



Gîtes et Chambres d'hôtes



483 chambres d'hôtes

pour une capacité d'accueil de 1 280 chambres et 3 536 personnes.

2 039 meublés et gîtes

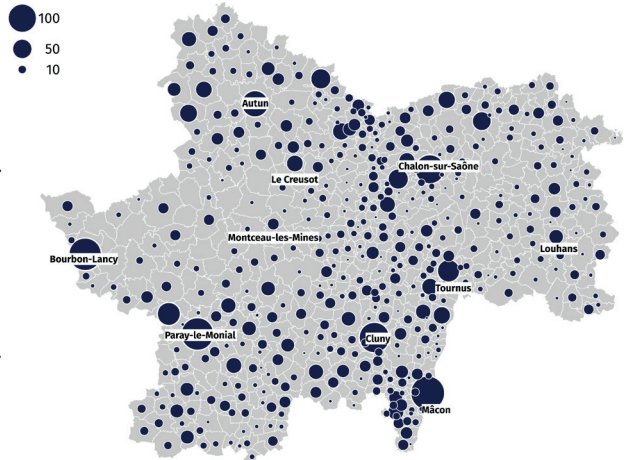
pour une capacité d'accueil de 4 252 chambres et 12 242 personnes.

dont 591 labellisés **Gîtes de France**.

Une offre développée à Paray-le-Monial, Bourbon-Lancy et sur la côte viticole

Nombre de chambres en chambre d'hôtes et gîte / meublé par commune

Source : Département de Saône-et-Loire - Février 2026

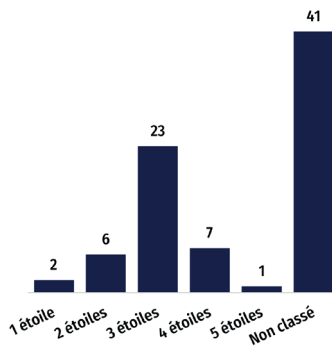


Campings



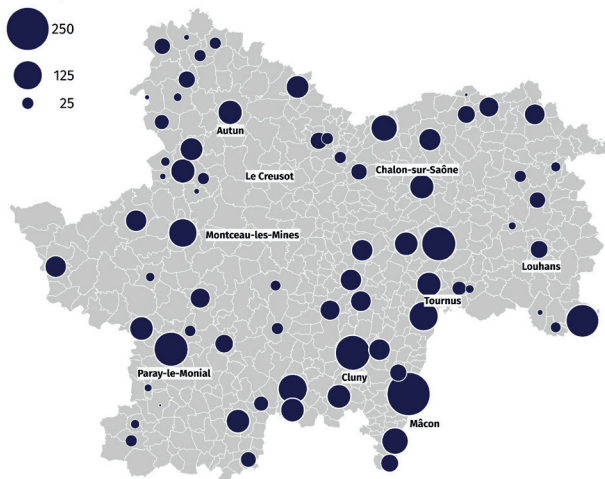
80 campings

pour une capacité d'accueil de 4 151 emplacements.
Plus de la moitié des campings ne sont pas classés.



Nombre d'emplacements de camping par commune

Source : Département de Saône-et-Loire - Février 2026



Résidences secondaires



7,4 % de résidences secondaires

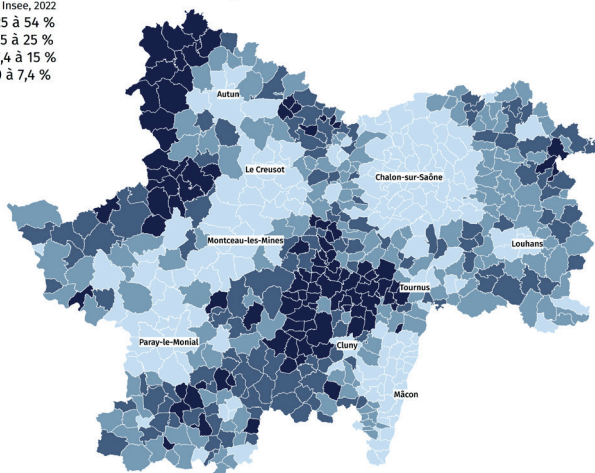
parmi les logements de Saône-et-Loire.

La moyenne est de 9,7 % au national et de 7,5 % en Bourgogne-Franche-Comté

Le Morvan et le Clunisois sont les territoires avec la plus grande part de résidences secondaires.

Part des résidences secondaires par commune

Source : Insee, 2022



HÉBERGEMENT | ENQUÊTE CCI 2025

Méthodologie et panel

Chaque mois, une enquête est réalisée auprès des restaurants et hébergements touristiques du département. Cette démarche permet d'élaborer mensuellement une note de conjoncture tourisme. A noter que la plupart des campings sont fermés d'octobre à mars.



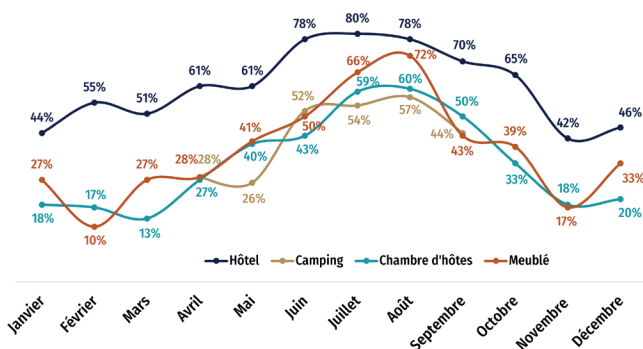
En moyenne, **87 hébergeurs** répondent chaque mois



Taux d'occupation



62 %
taux d'occupation moyen pour les hôtels



Ce taux, plus stable sur l'année, est supérieur aux autres types d'hébergements qui ont une activité plus saisonnière.

HÉBERGEMENT | ENQUÊTE CCI 2025

Clientèle d'affaires



HÔTELS 39 %



MEUBLÉS / GÎTES 12 %



CHAMBRES D'HÔTES 5 %



CAMPINGS 1 %



20 %

de clientèle d'affaires en moyenne

Les hôtels accueillent davantage de clients d'affaires.

La part de la clientèle d'affaires dans l'hôtellerie est de 39 %. Elle contribue à la stabilité du taux d'occupation.

Clientèle étrangère

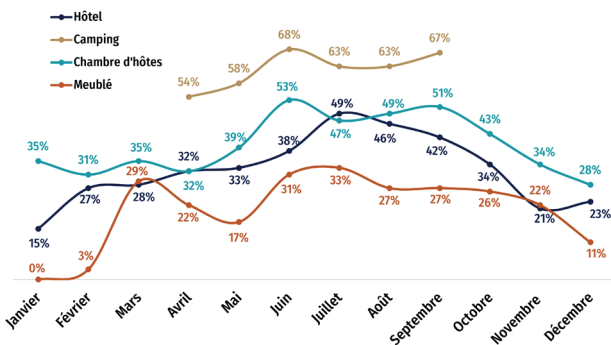


33 %

de clientèle étrangère en moyenne

Cette proportion atteint son niveau le plus élevé en **juin, juillet et septembre**, avec **42 %**.

Les campings accueillent une plus forte proportion de clients étrangers (64 %).



TOP 5 DES PAYS D'ORIGINE

1. Belgique
2. Allemagne
3. Pays-Bas
4. Suisse
5. Royaume-Uni



Les Belges constituent la principale clientèle étrangère des hôtels et des chambres d'hôtes, tandis que les Néerlandais privilégient surtout les meublés de tourisme et les campings. Les Allemands fréquentent, pour leur part, l'ensemble des types d'hébergement de manière plus homogène.

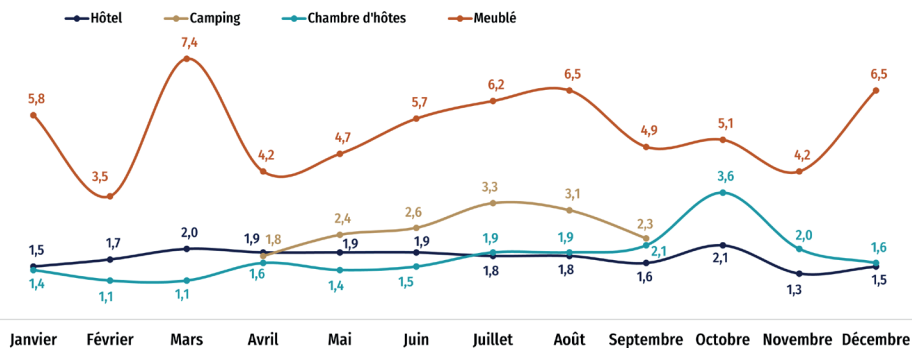
HÉBERGEMENT | ENQUÊTE CCI 2025

Durée de séjour



3,2 jours
la durée moyenne d'un séjour

Les séjours sont plus longs dans les meublés de tourisme, généralement loués à la semaine.
La durée de séjour dans les campings augmente en juillet et en août.



Prix moyen par chambre / hébergement



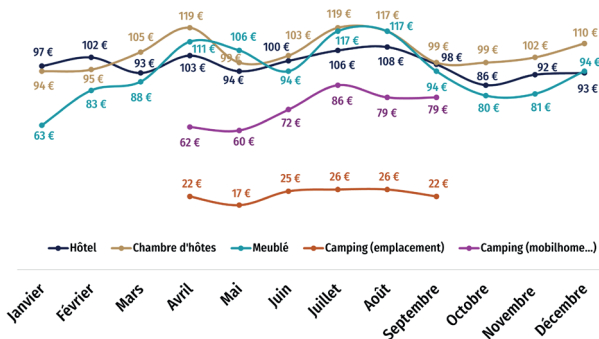
99 €

Le prix moyen par chambre / hébergement (hors camping)

Les chambres d'hôtes affichent le tarif moyen le plus élevé à 105 €

Les meublés et les hôtels présentent un prix moyen de 95 €

En camping, les emplacements nus sont proposés à 23 € en moyenne, contre 74 € pour les mobil-homes et autres hébergements insolites.



HÉBERGEMENT | ENQUÊTE CCI 2025

RevPAR des hôtels

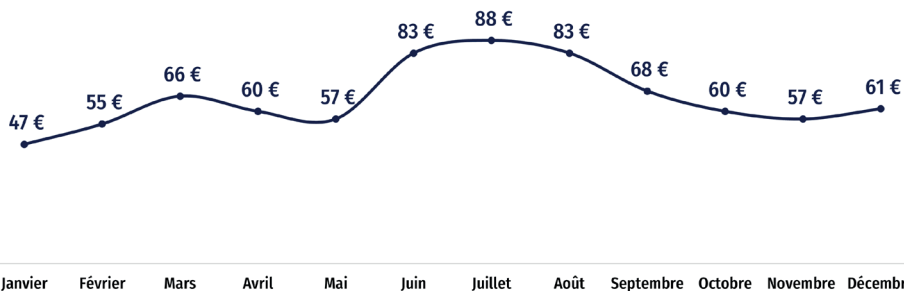


66 € le RevPAR

(Revenu par chambre disponible, occupée ou non)

Le RevPAR moyen d'un hôtel en France est de 80,50 €.

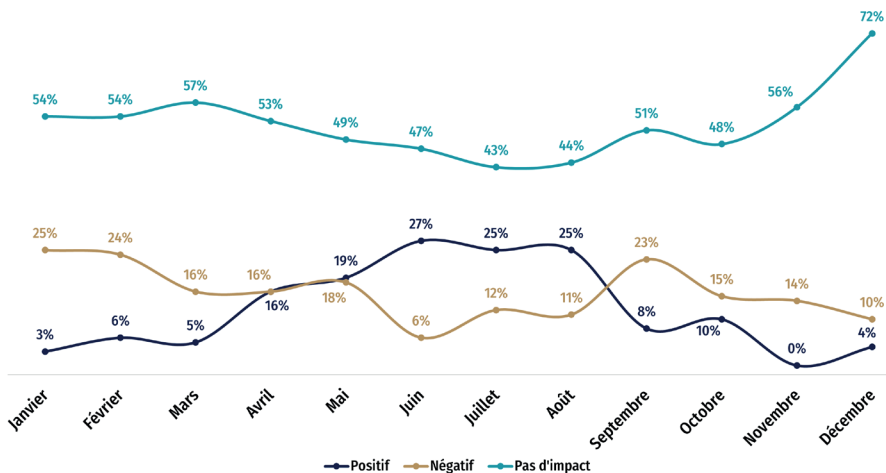
Source : BNP Paribas Real Estate - Septembre 2025



Impact de la météo



La météo a globalement peu influencé l'activité en 2025. Son effet positif a toutefois atteint un pic durant les mois d'été (juin, juillet et août).



HÔTELLERIE | FRÉQUENTATION TOURISTIQUE

La fréquentation en 2025 (données provisoires de janvier à novembre 2025)



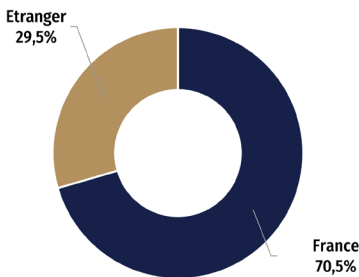
1 004 300 arrivées
1 292 100 nuitées



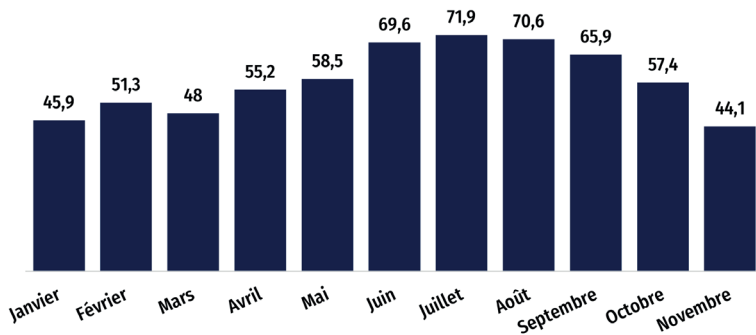
Durée moyenne de séjour
1,3 jour

Les clientèles en 2025 (données provisoires de janvier à novembre 2025)

RÉPARTITION DES NUITÉES



Taux d'occupation en 2025 (données provisoires de janvier à novembre 2025)



CAMPINGS | FRÉQUENTATION TOURISTIQUE

La fréquentation en 2025



289 274 arrivées
639 030 nuitées

NUITÉES PAR TYPE D'EMPLACEMENT

Emplacements nus : 490 347 - 76,7 %
Emplacements équipés : 148 682 - 23,3 %



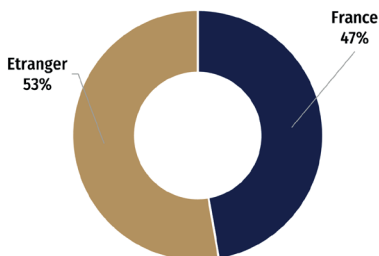
Durée moyenne de séjour
2,2 jours

EMPLACEMENTS NUS
2,0 jours

EMPLACEMENTS ÉQUIPÉS
3,8 jours

Les clientèles en 2025

RÉPARTITION DES NUITÉES



LES NUITÉES ÉTRANGÈRES

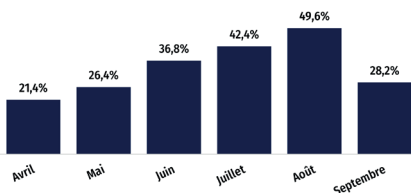
PAYS-BAS	43,7 %	147 100 nuitées
ALLEMAGNE	28,5 %	95 900 nuitées
BELGIQUE	9,0 %	30 300 nuitées
SUISSE	7,2 %	24 100 nuitées
ROYAUME-UNI	6,8 %	22 800 nuitées
ITALIE	1,1 %	3 900 nuitées
ESPAGNE	0,8 %	2 800 nuitées
DANEMARK	0,8 %	2 600 nuitées
AUTRES PAYS	2,1 %	6 500 nuitées

Taux d'occupation en 2025

TAUX D'OCCUPATION ANNUEL

Ensemble : 35,6 %
Emplacements nus : 34,2 %
Emplacements équipés : 43,4 %

TAUX D'OCCUPATION MENSUEL



GÎTES | FRÉQUENTATION TOURISTIQUE

Les gîtes en centrale de réservation Gîtes de France



166 500 nuitées

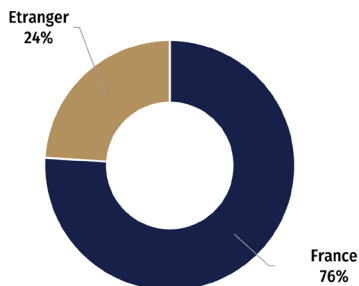


DURÉE MOYENNE DE SÉJOUR
6,37 jours



TAUX D'OCCUPATION
36,5 %

RÉPARTITION DES NUITÉES



LES NUITÉES ÉTRANGÈRES

ALLEMAGNE	22,8 %	9 010 nuitées
BELGIQUE	22,4 %	8 840 nuitées
PAYS-BAS	16,3 %	6 450 nuitées
PORTUGAL	9,0 %	3 570 nuitées
SUISSE	8,7 %	3 450 nuitées
ROYAUME-UNI	6,6 %	2 620 nuitées
POLOGNE	3,6 %	1 410 nuitées
AUTRES PAYS	10,6 %	4 160 nuitées

Source : Gîtes de France

Nombre de restaurants



1 584 restaurants ou hôtel-restaurants

en Saône-et-Loire.

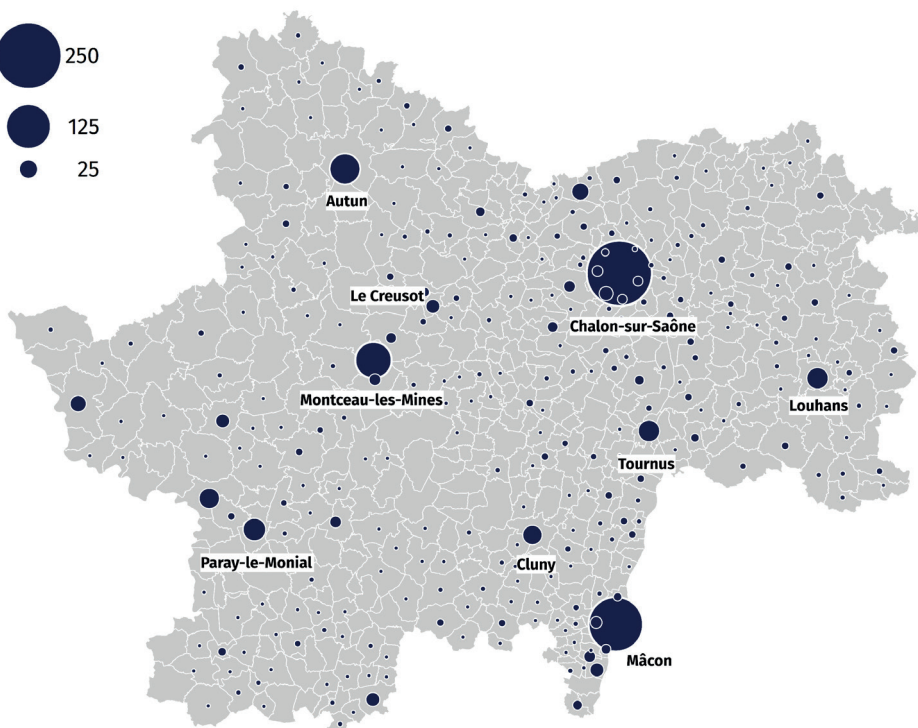
694 restaurants traditionnels

745 restaurants rapides

145 hôtels-restaurants.

Chalon-sur-Saône compte 243 restaurants, Mâcon 177.

Nombre de restaurants par commune



RESTAURATION | ENQUÊTE CCI 2025

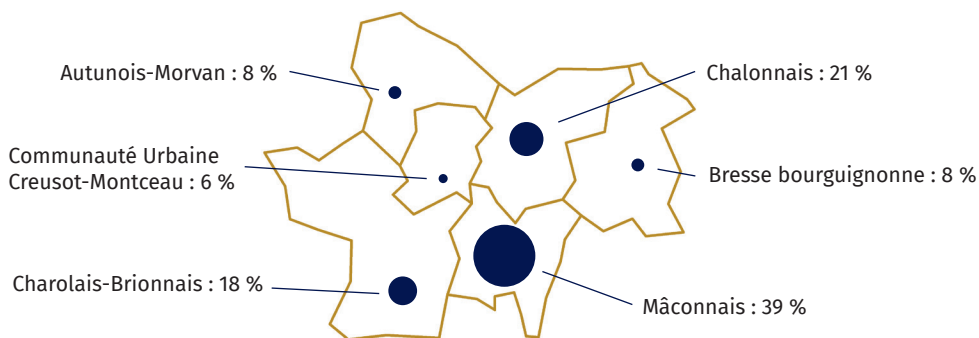
Méthodologie

Chaque mois, une enquête est réalisée auprès des restaurants et hébergements touristiques du département. Cette démarche permet d'élaborer mensuellement une note de conjoncture tourisme.



59 restaurants

répondent chaque mois.
(restaurant, débit de boissons avec restauration et hôtel-restaurant)

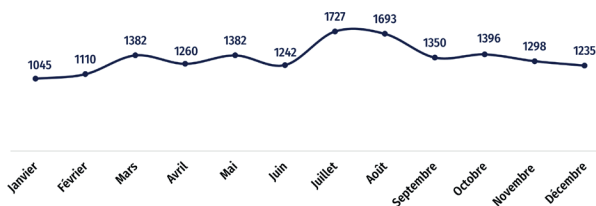
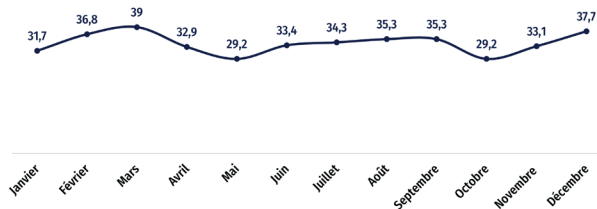


Résultat d'activité



1 391 repas servis

par restaurant chaque mois en moyenne



34,02 €

ticket moyen pour les restaurants

Origine de la clientèle



19 %

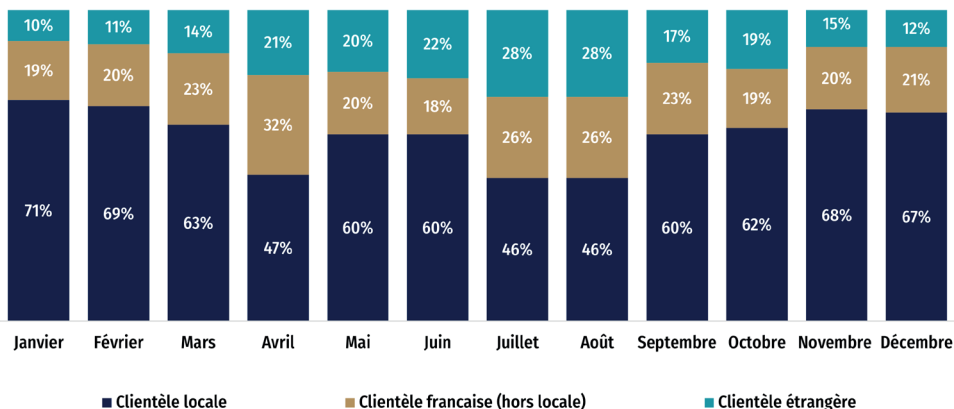
de clientèle étrangère

Les touristes étrangers sont plus nombreux en juillet et en août.

Sur l'année, la clientèle belge est globalement la plus représentée. Les Suisses sont davantage présents en hiver et au printemps.

TOP 5 DES PAYS D'ORIGINE

1. Belgique
2. Pays-Bas
3. Allemagne
4. Suisse
5. Royaume-Uni

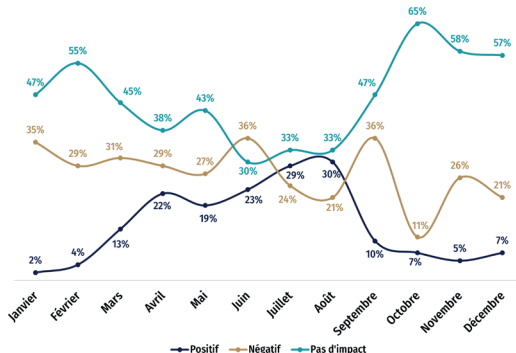


Impact de la météo



Comme pour les hébergements, la météo a eu un impact plus limité qu'en 2024.

En juillet-août, près de 30 % des restaurateurs ont néanmoins constaté un effet positif.



FRÉQUENTATION TOURISTIQUE | CLIENTÈLES FRANÇAISES

Les nuitées marchandes et non marchandes

Fréquentation issue de la téléphonie mobile - Source : données Orange Flux Vision Tourisme



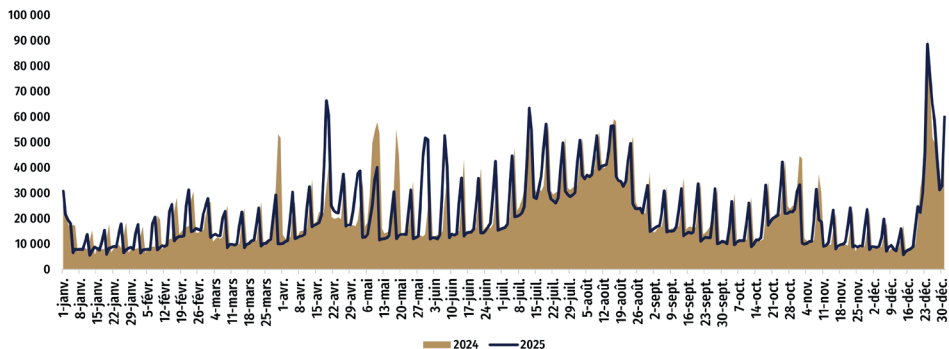
7,7 millions de nuitées extra-départementales
dont 28,1 % en juillet-août
(touristes originaires d'autres départements)

2 millions de nuitées intra-départementales
dont 17,4 % en juillet-août
(touristes originaires de Saône-et-Loire)



DURÉE MOYENNE DE SÉJOUR
2,17 jours
(extra-départementale)

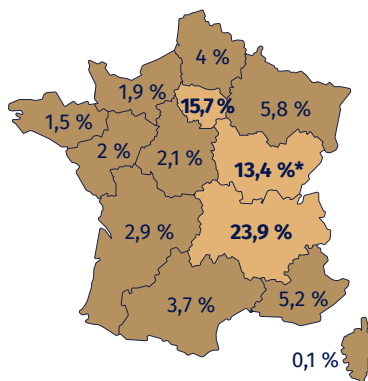
LES NUITÉES FRANÇAISES EXTRA-DÉPARTEMENTALES EN SAÔNE-ET-LOIRE



TOP 5 DES DÉPARTEMENTS D'ORIGINE

- Rhône** 931 654 nuitées
- Côte-d'Or** 477 133 nuitées
- Paris** 390 863 nuitées
- Ain** 303 313 nuitées
- Hauts-de-Seine** 262 846 nuitées

LES CLIENTÈLES FRANÇAISES EXTRA-DÉPARTEMENTALES EN SAÔNE-ET-LOIRE



* Touristes originaires de Bourgogne-Franche-Comté hors Saône-et-Loire

FRÉQUENTATION TOURISTIQUE | CLIENTÈLES ÉTRANGÈRES

Les nuitées marchandes et non marchandes

Fréquentation issue de la téléphonie mobile - Source : données Orange Flux Vision Tourisme

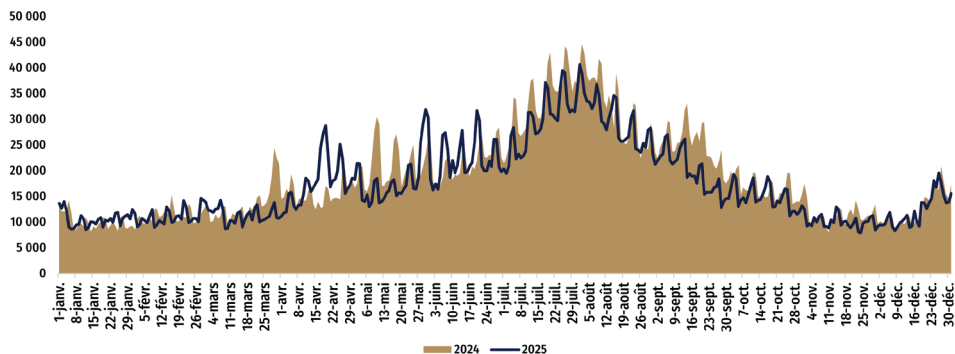


6,3 millions
de nuitées étrangères
dont 29,1 % en juillet-août
(toutes nationalités et
tous motifs confondus)



DURÉE MOYENNE DE SÉJOUR
1,89 jour

LES NUITÉES ÉTRANGÈRES EN SAÔNE-ET-LOIRE



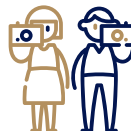
ORIGINE DES CLIENTÈLES ÉTRANGÈRES EN SAÔNE-ET-LOIRE

MARCHÉS EUROPÉENS

- Allemagne** 954 100 nuitées
- Pays-Bas** 777 500 nuitées
- Suisse** 523 600 nuitées
- Espagne** 380 600 nuitées
- Belgique** 326 700 nuitées
- Royaume-Uni** 285 700 nuitées
- Italie** 171 600 nuitées
- Suède** 103 900 nuitées

MARCHÉS LOINTAINS

- Etats-Unis** 180 300 nuitées
- Chine** 55 900 nuitées
- Canada** 44 600 nuitées
- Mexique** 31 400 nuitées
- Brésil** 29 900 nuitées



RETOMBÉES ÉCONOMIQUES

Emploi touristique

6 812

**emplois salariés
liés au tourisme (5 381 ETP), soit :**

2^{ème} rang des départements
de Bourgogne-Franche-Comté

**5,1 % de l'emploi salarié marchand
départemental**

282 emplois salariés en amont et transports*
(193 ETP)

1 882

**emplois touristiques
non salariés soit :**

1^{er} rang des départements
de Bourgogne-Franche-Comté

**6,3 % de l'emploi non salarié marchand
départemental**

Source : INSEE - DADS - 2020

* Généré par des établissements dont l'activité est de préparer le déplacement ou l'activité touristique
(transport hors routier, e-tourisme, etc.).

Investissement



**93,2 millions
d'euros***

Hébergements : 61,2 millions

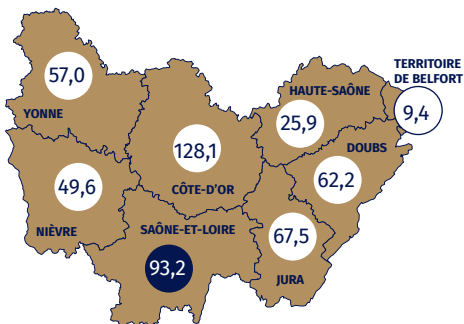
Équipements : 13,0 millions

Restauration : 19,0 millions

18,9 % de l'investissement régional

*en moyenne par an sur la période 2017-2019

INVESTISSEMENT TOURISTIQUE EN MILLIONS D'EUROS*



Taxe de séjour

TOTAL DE LA TAXE DE SÉJOUR

2025 : 2 533 900 €

2024 : 2 628 300 €

2023 : 2 285 100 €

2022 : 2 215 300 €

CA Mâconnais Beaujolais Agglomération : 28,9 %

Le Grand Chalon : 20,9 %

CC Grand Autunois Morvan : 9 %

Communauté Urbaine Creusot Montceau : 7,5 %

CC Clunyois : 6,2 %

Ville de Paray-le-Monial : 5,9 %

OT SM Bresse Bourguignonne : 5,6 %

CC Mâconnais Tournugeois : 3,9 %

Ville de Bourbon-Lancy : 3,5 %

CC entre Saône et Grosne : 2,5 %

Autres EPCI : 5,9 %

Source : DGFiP

PRIX, MARGES, CHIFFRE D'AFFAIRES

Augmentation des prix



30 %

des hébergements et des restaurants déclarent avoir augmenté leur prix entre décembre 2024 et décembre 2025.

Cette tendance est encore plus marquée chez les restaurateurs, dont 47 % indiquent avoir relevé leurs tarifs.

Parmi les établissements concernés, la hausse moyenne s'élève à 6 %.

Baisse de marges



45 %

des hébergements et des restaurants estiment que leur marge s'est dégradée durant les 6 derniers mois. (57 % pour les restaurants, mais seulement 38 % des meublés et chambres d'hôtes).

Augmentation du chiffre d'affaires



29 %

des hébergements et des restaurants ont vu leur chiffre d'affaires cumulé 2025 en augmentation par rapport à celui de 2024.

Cette progression concerne 31 % des meublés et chambres d'hôtes. En revanche, la proportion d'établissements en augmentation est plus faible chez les hôtels, où elle s'élève à 24 %.

Source : Enquête de conjoncture CCI de décembre 2025

DIFFICULTÉS ÉCONOMIQUES

Coût de l'énergie



46 %

des hébergements et des restaurants ont constaté une hausse de leurs coûts d'énergie entre décembre 2024 et décembre 2025. (54 % des meublés)
Pour les répondants concernés, **la hausse moyenne déclarée est de 19 %.**



25 %

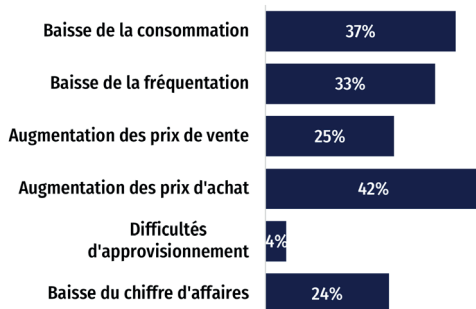
des établissements pensent que ce poste de dépense impactera fortement, voire très fortement, leur rentabilité dans les mois à venir. (32 % pour les restaurants et 31 % pour les meublés).

Conséquence du contexte géopolitique



42 %

des hébergements et restaurants ont déclaré que le contexte géopolitique a entraîné une augmentation de leur prix d'achat. (61 % pour les restaurants)



Etat d'esprit des chefs d'entreprise



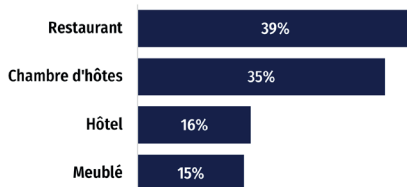
4 %

des chefs d'entreprises pensent que le contexte actuel peut générer des licenciements. 13 % chez les restaurateurs.



25 %

des hébergeurs et restaurateurs estiment que le contexte actuel est susceptible de menacer la pérennité de leur établissement. Cette proportion atteint 39 % chez les restaurateurs.



L'ESSENTIEL

L'OFFRE D'HÉBERGEMENT



157 527 lits

**41 982
lits marchands**

**115 545
lits non marchands**

chiffres 2023

LA FRÉQUENTATION

(toutes nationalités et tous motifs confondus)



**16 millions
de nuitées totales**
(-6,44 % par rapport à 2024)

dont
**9,7 millions
de nuitées françaises**
(61 % du total)

7,7 millions de nuitées françaises
extra-départementales

2 millions de nuitées françaises
intra-départementales

**6,3 millions
de nuitées étrangères**
(39 % du total)

Source : Orange / FVT - 2025

TOP 3 CLIENTÈLE ÉTRANGÈRE



Pays-Bas

Allemagne

Suisse

TOP 3 CLIENTÈLE FRANÇAISE

1. Rhône
2. Côte-d'Or
3. Paris

LES RETOMBÉES ÉCONOMIQUES



**6 812
emplois salariés liés au tourisme**

**1 882
emplois touristiques non salariés**

Source : INSEE 2020



MÉTROPOLE DE BOURGOGNE

CCI Côte-d'Or · Saône-et-Loire

Florian LE BOURSICAUD

Chargé d'études Commerce / Tourisme

03 85 42 36 14

f.leboursicaud@mdb.cci.fr



Département de Saône-et-Loire

Lucie CORDIER

Responsable adjointe

Service Attractivité

06 84 03 80 78

L.cordier@saoneetloire71.fr

Réalisation : Service communication - CCI Côte-d'Or - Saône-et-Loire - 03/2026

Crédits photos : Adobe Stock

Crédits illustrations : Adobe Stock - CCI France - Flat icon : xnimrodx - freepik - Piksart - good Ware - Uniconlabs - pongskornRed



LE TRI
+ FACILE

