

# LES CHIFFRES-CLÉS DU TOURISME

---

SAÔNE-ET-LOIRE

---

# ÉDITION 2024

# ÉDITO

## L'ANNÉE TOURISTIQUE 2023



### LE CONTEXTE INTERNATIONAL

#### Le tourisme mondial retrouve peu à peu ses niveaux d'avant Covid.

En 2023, le tourisme international a retrouvé 88% de ses niveaux d'avant la pandémie, soutenu par une forte demande, contrainte les années précédentes. Les premières estimations pour 2024 pointent vers une croissance de 2% des arrivées de touristes internationaux par rapport aux volumes de 2019.

- On estime que **1 286 millions de touristes internationaux** (visiteurs passant la nuit) ont été enregistrés dans le monde en 2023, soit **une augmentation de 34% par rapport à 2022**.
- Le **Moyen-Orient** a mené la reprise par région en termes relatifs, étant la seule région à dépasser les niveaux d'avant la pandémie, avec des arrivées 22% supérieures à 2019.
- **L'Europe** a atteint 94% des niveaux d'avant la pandémie en 2023, tandis que **l'Afrique** a récupéré 96% et les **Amériques** 90%.
- **L'Asie et le Pacifique** ont atteint 65% des niveaux d'avant la pandémie, avec une reprise progressive depuis le début de 2023.
- Les **recettes totales d'exportation du tourisme** (y compris le transport de passagers) sont estimées à 1 600 milliards de dollars en 2023, soit près de 95% des 1 700 milliards de dollars enregistrés en 2019.
- Les estimations préliminaires du **produit intérieur brut direct du tourisme** tablent sur 3 300 milliards USD en 2023, soit 3% du PIB mondial, soit le même niveau qu'en 2019, tiré par les voyages nationaux et internationaux.
- La **situation économique et géopolitique** continue de poser des défis importants à la reprise durable du tourisme international et aux niveaux de confiance.

(source : Organisation mondiale du tourisme)

### LE CONTEXTE NATIONAL ET RÉGIONAL

■ **La France** a également bénéficié d'une progression des nuitées touristiques en 2023 dans les hébergements marchands, notamment sous l'impulsion des clientèles internationales.

Dans l'hôtellerie en France métropolitaine, les nuitées ont globalement progressé de 2,6% depuis 2022, avec un léger repli des nuitées françaises (-1,6%), mais une forte augmentation des nuitées internationales (+11,2%).

Dans l'hôtellerie de plein air, 2023 constitue une année record au niveau national : la progression de 4,4% par rapport à 2022 porte l'évolution à +10,4% par rapport à 2019.

Dans les autres hébergements collectifs touristiques, la tendance est identique à celle de l'hôtellerie, avec une hausse de 2,3% du total des nuitées.

■ **En Bourgogne-Franche-Comté, l'année 2023 est un bon millésime pour le secteur du tourisme.**

● **La fréquentation globale de la région**, toutes nationalités et tous motifs confondus, **augmente de 3,8% par rapport à 2022**, passant de 73,3 millions de nuitées en 2022 à 76 millions en 2023, sous l'impulsion, comme en 2022, du retour des clientèles internationales (source : Orange Flux Vision Tourisme).



Le niveau de fréquentation de 2023 est supérieur à celui de 2019 d'environ 3%.

Les nuitées françaises, hors habitants de Bourgogne-Franche-Comté, augmentent de 5,9% sur un an. En revanche, les nuitées réalisées à l'intérieur de la région par les Bourguignons-Francis-Comtois sont en baisse sensible de 13% par rapport à 2022.

**Les nuitées étrangères progressent quant à elles de 9,6%.**

Parmi les étrangers, **les plus présents dans la région cette année restent les Allemands** (3,8 millions de nuitées), dont les nuitées progressent de 13,8% de 2022 à 2023. Les Néerlandais, première nationalité en 2021, se classent au 2<sup>ème</sup> rang en 2023, avec 3,5 millions de nuitées (+7,1%). Les Suisses, avec 2,8 millions de nuitées (+5,5%) complètent le podium, et se classent devant les Belges (1,6 million de nuitées, -2,1%) et les Britanniques (1,6 million, +4,4%).

**Les évolutions pour les marchés lointains sont très positives** : +190,9% de nuitées pour les Chinois et +118,9% pour les nuitées japonaises, mais les volumes restent encore très en deçà des volumes de 2019.

Pour le marché nord-américain, l'année de reprise était 2022. 2023 permet une consolidation de la fréquentation : +13,5% pour les nuitées américaines et +0,1% pour les nuitées canadiennes.

● **La fréquentation des hébergements marchands suit également cette tendance à la hausse.**

• **Pour l'hôtellerie, 6 924 000 nuitées ont été comptabilisées cette année.** Les niveaux d'avant crise (un peu plus de 7 millions de nuitées annuelles) ne sont pas encore atteints, mais ce volume représente une **légère progression de 0,9% par rapport à 2022.**

La part des nuitées étrangères se stabilise à un peu plus de 27% des nuitées.

**Les Belges**, malgré un repli de 10%, **restent les premiers clients de l'hôtellerie régionale (355 800 nuitées)**, devant les Allemands (303 900 nuitées ; +0,1%), les Néerlandais (260 800 nuitées ; -7,1%), les Britanniques (234 600 nuitées ; +15,6%) et les Suisses (184 100 nuitées ; -1,5%).

**Les clientèles asiatiques ont amorcé leur retour en 2023**, en particulier les Chinois, dont les nuitées progressent de 265% sur un an, mais également les Japonais (+150%) et les Australiens (+150%). Les volumes enregistrés restent toutefois encore bien inférieurs à ceux de 2019.

**Le taux d'occupation de l'hôtellerie s'établit à 56,5%**, dépassant la barre des 65% de juin à septembre. Par rapport à 2022, le taux d'occupation annuel progresse de 1 point.

• **Dans les campings, 2023 constitue une seconde année record consécutive**, dépassant de 6,4% la fréquentation enregistrée en 2022. **Ce sont au total quasiment 3,5 millions de nuitées** qui ont été enregistrées dans les établissements de la région cette année.

**Le taux d'occupation s'établit à 36,5%, en progression de 2,7 points par rapport à 2022.**

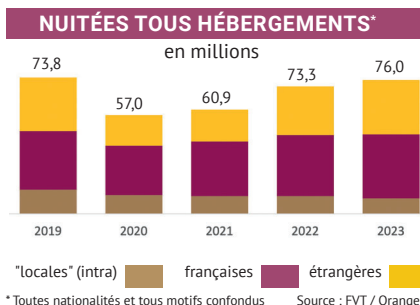
La part des nuitées internationales reste stable à 45,8% du total.

Les principales nationalités dans les campings régionaux restent **les Néerlandais** (739 100 nuitées en 2023, soit +6,4% par rapport à 2022), les Allemands (410 200 nuitées ; +5,7%) et les Belges (168 800 nuitées ; +6,9%).

• **Dans les autres hébergements collectifs** (résidences de tourisme, villages vacances, etc...), **la fréquentation progresse de 9% en 2023**, pour s'établir à 1 127 900 nuitées. Les nuitées internationales ont progressé de plus de 26% sur un an dans ces hébergements.

Le taux d'occupation s'établit à 55,3% sur un an, stable par rapport à 2022.

• **Les locations** sont toujours bien orientées dans notre région, avec une offre qui continue d'augmenter



régulièrement (+18,0% d'offres en 2023 par rapport à 2022), et une fréquentation qui accélère également, mais de manière moins soutenue (+8,9% sur un an, soit 2,7 millions de journées-logement occupées en 2023 sur la région). Cette activité liée aux plateformes de réservation a généré un revenu global de 327 millions de dollars (en progression de 25,7% par rapport à 2022).

## LE CONTEXTE DÉPARTEMENTAL

Pour le département de Saône-et-Loire, **l'évolution suit la tendance régionale.**

Au global, toutes nationalités et tous motifs confondus, la fréquentation de la Saône-et-Loire s'élève à **16,8 millions de nuitées en 2023**, en progression de +5,4% par rapport à 2022. Sur ce total, les étrangers représentent 6,8 millions de nuitées et sont en hausse de 11,5%.

Les nuitées françaises (hors habitants de Saône-et-Loire) progressent quant à elles de 6,3%. En revanche, les nuitées touristiques des « locaux » se replient sensiblement.

■ **En Saône-et-Loire**, la principale clientèle touristique étrangère est la clientèle allemande, qui représente un peu plus de 1 million de nuitées sur l'année 2023 (+22,2% par rapport à 2022). Viennent ensuite les Néerlandais (926 000 nuitées, +13,1%), les Suisses (497 000 nuitées, +9,4%) puis les Belges (366 000 nuitées, +1,2%).

**Après une amorce de retour en 2022, les marchés lointains, et notamment asiatiques, continuent à renforcer leur présence en 2023, malgré un niveau de fréquentation encore inférieur à la période pré-covid.** Les nuitées chinoises progressent ainsi de 143% par rapport à 2022 (36 000 nuitées en 2023), et les nuitées australiennes de 135% (46 000 nuitées en 2023).

• **Dans les hébergements marchands, 2023 est également une année de consolidation de la fréquentation. Pour l'hôtellerie, 1 418 600 nuitées ont été comptabilisées cette année.** Entre 2022 et 2023, les nuitées ont progressé de 0,3%.

La part des nuitées étrangères s'établit à 24,5% du total en 2023 (en baisse de 1,3 point).

Le top 5 des nationalités étrangères les plus présentes dans l'hôtellerie de Saône-et-Loire n'évolue pas cette année. Les Belges restent les plus présents (85 900 nuitées), malgré une baisse de 11,5% de leur fréquentation. Ils devancent les Néerlandais (66 500 nuitées, -6,9%), puis les Allemands (59 200 nuitées, +0,2%), les Britanniques (33 900 nuitées, -1,9%) et les Suisses (23 500 nuitées, -1,3%).

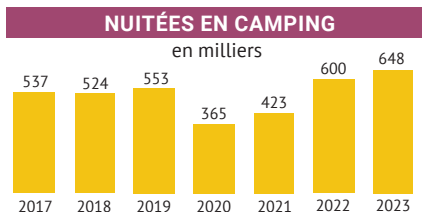
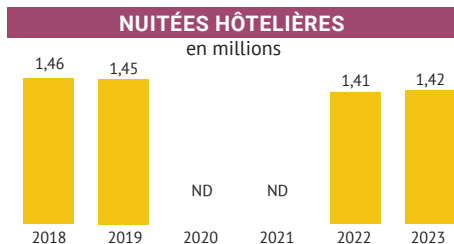
**Le taux d'occupation annuel de l'hôtellerie s'établit à 57,3%.** Par rapport à 2022, il progresse de 1,9 point.

• **Dans les campings, la fréquentation de l'année 2023 établit un nouveau record** en termes de nuitées, comme pour la Bourgogne-Franche-Comté.

**648 000 nuitées ont été comptabilisées.** C'est 48 000 nuitées de plus qu'en 2022 (+8,1%).

La part des nuitées internationales s'établit à 55,8% en 2023, en progression de 2,2 points.

Les principales nationalités dans les campings bourguignons restent **les Néerlandais** (187 500 nuitées (+12,8%), pour une durée moyenne de séjour de 2,77 jours), les Allemands (83 000 nuitées (+11,8%) pour une durée moyenne de séjour de 1,69 jour) et les Belges (31 200 nuitées (+2,5%), pour une durée moyenne de séjour de 2,34 jours).



# CARTE D'IDENTITÉ

## DE LA SAÔNE-ET-LOIRE

### LE TERRITOIRE

565 communes

19 EPCI à fiscalité propre

5 communes de plus de 10 000 habitants

### SUPERFICIE

8 575 km<sup>2</sup>

(17,9% du territoire régional)

### HABITANTS

549 288



(19,7% de la population régionale)



129 km d'autoroutes :  
A6, A39, A40, A406

2 gares TGV :  
Mâcon-Loché,  
Le Creusot /Montchanin

### DES POSSIBILITÉS D'ACTIVITÉS MULTIPLES

1

parc naturel régional :  
Le Morvan

1

"Plus beaux villages de France" :  
Semur-en-Brionnais



1

Station thermale :  
Bourbon-Lancy

2

"Grand site de France" :  
Solutré,  
Bibracte

7 680 km de boucles vélo et

560 km de véloroutes et voies vertes



10 333 km de chemins répertoriés et inscrits au PDIPR

906 km de GR® et GR® de Pays balisés par la FFRandonnée

300 km de voies d'eau navigables



624 biens protégés au titre des Monuments Historiques



3 villes classées "stations de tourisme" :  
Bourbon-Lancy, Mâcon,  
Paray-le-Monial

1 ville dénommée "commune touristique" :  
Cluny

6 stations vertes :  
Anost, Azé, Bourbon-Lancy,  
Couches, Issy-l'Evêque,  
Matour

4 communes labellisées  
4 fleurs "villes et villages fleuris" :  
Chalon-sur-Saône,  
Châtenoy-le-Royal, Mâcon,  
Paray-le-Monial



# L'OFFRE D'HÉBERGEMENT



## LITS TOURISTIQUES

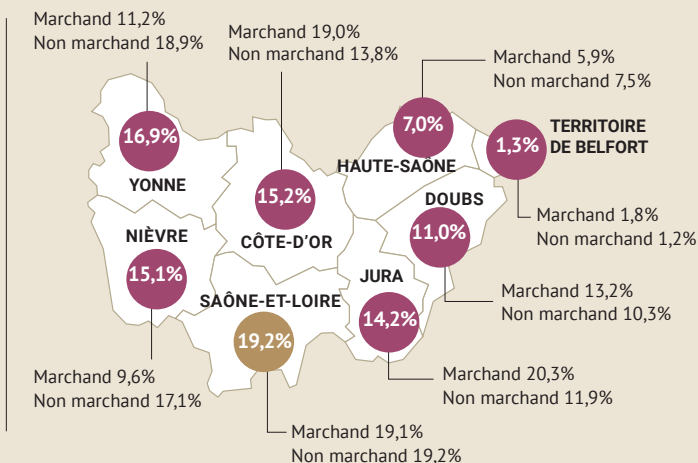
**157 500**  
DONT LITS MARCHANDS  
**26,7%**

## RÉSIDENCES SECONDAIRES

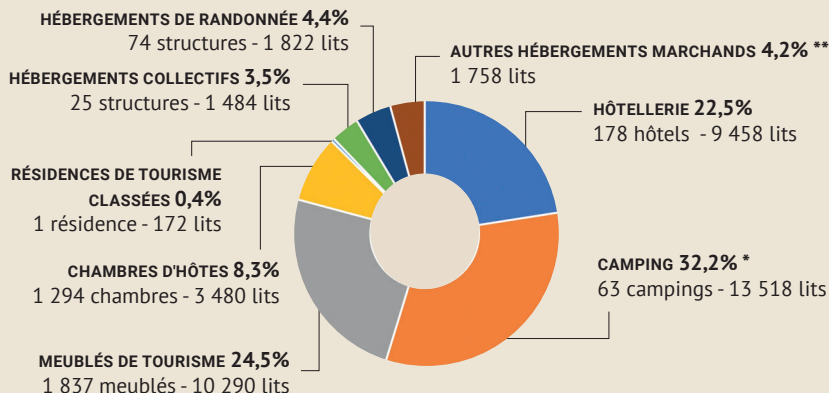
**23 109**  
dont 9% appartiennent à des étrangers

Suisses 39,0%  
Néerlandais 20,7%  
Britanniques 12,4%  
Belges 9,4%  
Allemands 8,9%

## CAPACITÉ D'ACCUEIL - PARTS DE MARCHÉ DÉPARTEMENTALES



## RÉPARTITION DES LITS MARCHANDS PAR MODE D'HÉBERGEMENT



\* y compris aires naturelles et campings à la ferme.

\*\* paquebots fluviaux, bateaux habitables, péniches-hôtels

# LES CLIENTÈLES

## LES CLIENTÈLES FRANÇAISES

Source : données Orange Flux Vision Tourisme

**8,0 millions**  
de nuitées extra-départementales  
dont 28,1% en juillet-août  
(touristes originaires d'autres départements)

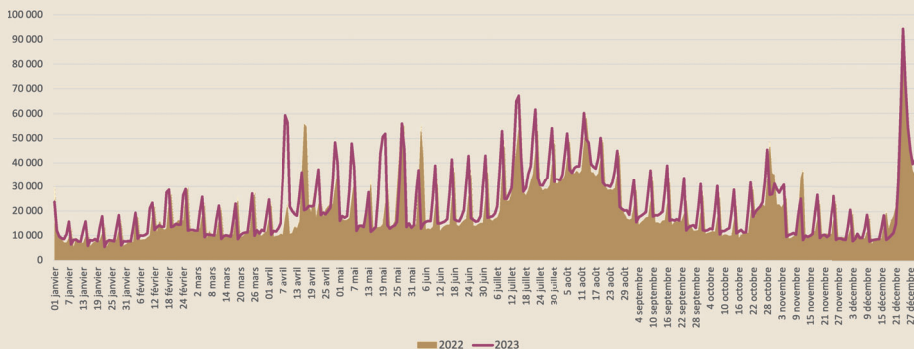


**1,9 million**  
de nuitées intra-départementales  
dont 15,5% en juillet-août  
(touristes originaires de Saône-et-Loire)



**DURÉE MOYENNE  
DE SÉJOUR**  
**2,19 jours**  
(extra)

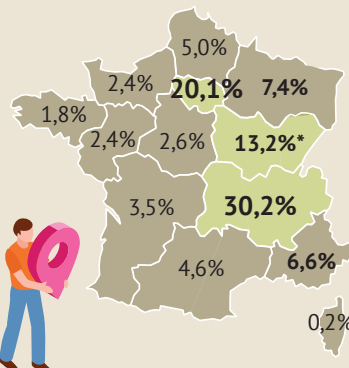
### LES NUITÉES FRANÇAISES EXTRA-DÉPARTEMENTALES EN SAÔNE-ET-LOIRE



### RÉPARTITION DES NUITÉES PAR PÉRIODE

nuitées françaises extra-départementales

Été (57 jours) : **26,2%**  
Noël (11 jours) : **6,9%**  
Hiver (30 jours) : **6,0%**  
Toussaint (16 jours) : **5,3%**  
Pâques (31 jours) : **10,5%**  
Hors congés scolaires (220 jours) : **45,1%**



### LES CLIENTÈLES FRANÇAISES EXTRA DÉPARTEMENTALES EN SAÔNE-ET-LOIRE

\* Touristes originaires de Bourgogne-Franche-Comté hors Saône-et-Loire

Hôtellerie : **1 070 900 nuitées**  
Hôtellerie de plein air : **286 600 nuitées**

## LES CLIENTÈLES ÉTRANGÈRES



**6,8 millions**  
de nuitées étrangères  
dont 28,9% en juillet-août  
(toutes nationalités et  
tous motifs confondus)

### RÉPARTITION DES NUITÉES PAR PÉRIODE

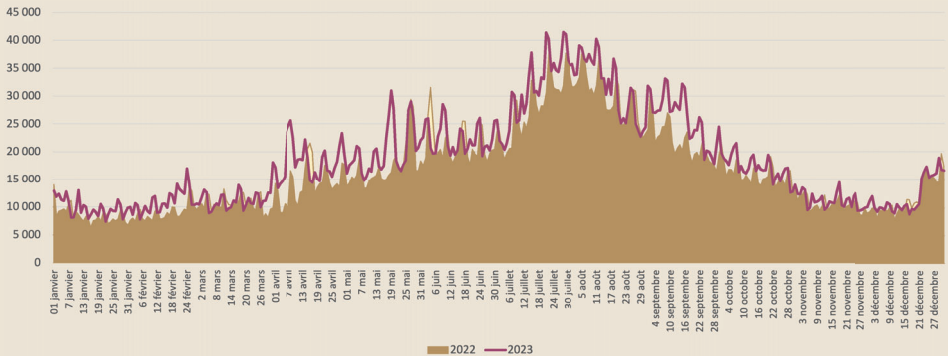
Été (57 jours) : **27,3%**  
Hiver (30 jours) : **4,7%**  
Noël (11 jours) : **4,0%**  
Toussaint (16 jours) : **3,6%**  
Pâques (31 jours) : **7,5%**  
Hors congés scolaires (220 jours) : **52,4%**



**DURÉE MOYENNE  
DE SÉJOUR**  
**1,86 jour**

Hôtellerie : **347 700 nuitées**  
Hôtellerie de plein air : **361 300 nuitées**

### LES NUITÉES ÉTRANGÈRES EN SAÔNE-ET-LOIRE



### ORIGINE DES CLIENTÈLES ÉTRANGÈRES EN SAÔNE-ET-LOIRE



#### MARCHÉS EUROPÉENS

- 1. Allemagne** 1 018 000 nuitées
- 2. Pays-Bas** 926 000 nuitées
- 3. Suisse** 497 000 nuitées
- 4. Belgique** 366 000 nuitées
- 5. Espagne** 358 000 nuitées
- 6. Royaume-Uni** 302 000 nuitées
- 7. Italie** 194 000 nuitées
- 8. Portugal** 106 000 nuitées

#### MARCHÉS LOINTAINS

- 1. Etats-Unis** 192 000 nuitées
- 2. Australie** 46 000 nuitées
- 3. Canada** 40 000 nuitées
- 4. Chine** 36 000 nuitées
- 5. Brésil** 31 000 nuitées



# LA FRÉQUENTATION DE L'HÔTELLERIE

## LA FRÉQUENTATION EN 2023

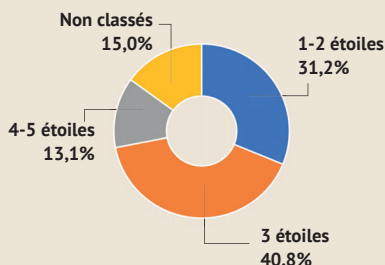


1 063 600 arrivées  
1 418 600 nuitées



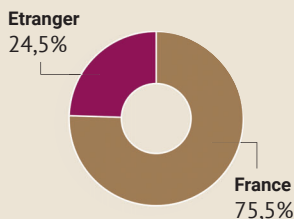
DURÉE MOYENNE DE SÉJOUR  
1,33 jour

### NUITÉES PAR CATÉGORIE



## LES CLIENTÈLES EN 2023

### RÉPARTITION DES NUITÉES



### LES NUITÉES ÉTRANGÈRES

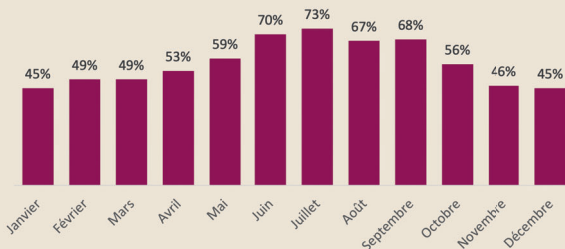
BELGIQUE	24,7%	85 900 nuitées
PAYS-BAS	19,1%	66 500 nuitées
ALLEMAGNE	17,0%	59 200 nuitées
ROYAUME-UNI	9,7%	33 900 nuitées
SUISSE	6,8%	23 500 nuitées
ITALIE	5,1%	17 900 nuitées
ESPAGNE	3,0%	10 400 nuitées
LUXEMBOURG	1,6%	5 500 nuitées
POLOGNE	1,6%	5 400 nuitées
ETATS-UNIS	1,4%	4 700 nuitées
AUTRES PAYS	10,0%	34 800 nuitées

## LES TAUX D'OCCUPATION EN 2023

### TAUX D'OCCUPATION ANNUEL :

Ensemble	57,3%
1-2 étoiles	59,4%
3 étoiles	59,6%
4-5 étoiles	60,6%
Non classés	46,3%

### TAUX D'OCCUPATION MENSUEL >



# LA FRÉQUENTATION DES CAMPINGS

## LA FRÉQUENTATION EN 2023



**268 500 arrivées**  
**648 000 nuitées**

### NUITÉES PAR TYPE D'EMPLACEMENT

Emplacements nus :  
471 800 - 72,8%

Emplacements équipés :  
176 200 - 27,2%



DURÉE MOYENNE DE SÉJOUR

**2,41 jours**

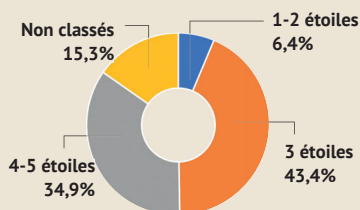
### EMPLACEMENTS NUS

2,13 jours

### EMPLACEMENTS ÉQUIPÉS

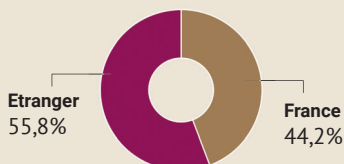
3,74 jours

### NUITÉES PAR CATÉGORIE



## LES CLIENTÈLES EN 2023

### RÉPARTITION DES NUITÉES



### LES NUITÉES ÉTRANGÈRES

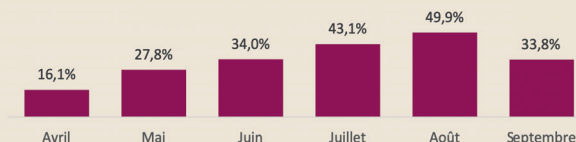
PAYS-BAS	51,9%	187 500 nuitées
ALLEMAGNE	23,0%	83 000 nuitées
BELGIQUE	8,6%	31 200 nuitées
ROYAUME-UNI	5,9%	21 500 nuitées
SUISSE	5,9%	21 300 nuitées
ESPAGNE	1,0%	3 700 nuitées
ITALIE	0,9%	3 400 nuitées
DANEMARK	0,8%	2 700 nuitées
AUTRES PAYS	1,9%	7 000 nuitées

## LES TAUX D'OCCUPATION EN 2023

### TAUX D'OCCUPATION ANNUEL :

Ensemble	35,5%
1-2 étoiles	26,1%
3 étoiles	39,1%
4-5 étoiles	47,3%
Non classés	23,1%
Emplacements nus :	32,8%
Emplacements équipés :	49,7%

### TAUX D'OCCUPATION MENSUEL :



Source : INSEE - DGE - CRT

# LA FRÉQUENTATION DES LOCATIONS

## LES LOCATIONS PAR LES PLATEFORMES DE RÉSERVATION

Champ observé : données des logements offerts à la location sur les plateformes de réservation Airbnb et Homeaway.



**NOMBRE DE LOCATIONS**  
**4 944**

dont louées au moins  
une fois : 4 631



**NUITS OFFERTES**  
**1 000 500**

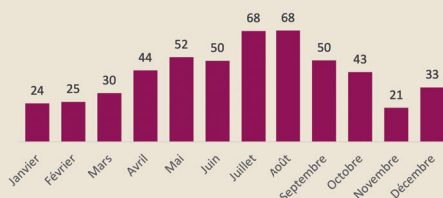
**NUITS OCCUPÉES**  
**506 400**



**CHIFFRE D'AFFAIRES**  
**74,1 millions \$**

**TAUX D'OCCUPATION**  
**50,6%**

### NUITS LOGEMENT MENSUELLES VENDUS (EN MILLIERS)



### DÉFINITIONS :

**Nombre de locations** : nombre total d'offres offrant au moins une journée à la location.

**Nuits offertes** : nombre total de nuits-logements mises en location.

**Nuits occupées** : nombre total de nuits-logements louées.

**Taux d'occupation** : rapport entre les nuits offertes et les nuits occupées.

Source : AirDNA

## LES GITES RURAUX EN CENTRALE DE RÉSERVATION



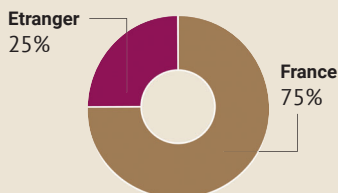
**24 200 arrivées**  
**160 300 nuitées**



**DURÉE MOYENNE DE SÉJOUR**  
**6,6 jours**

**TAUX D'OCCUPATION**  
**47,7%**

### RÉPARTITION DES NUITÉES



### LES NUITÉES ÉTRANGÈRES

BELGIQUE	18,8%	7 540 nuitées
ALLEMAGNE	18,6%	7 460 nuitées
PAYS-BAS	14,4%	5 790 nuitées
ROUMANIE	7,6%	3 060 nuitées
FINLANDE	7,3%	2 910 nuitées
SUISSE	6,9%	2 750 nuitées
ROYAUME-UNI	6,5%	2 620 nuitées
POLOGNE	6,5%	2 600 nuitées
PORTUGAL	4,9%	1 960 nuitées
AUTRES PAYS	8,6%	3 440 nuitées

Source : Gîtes de France

# LES LIEUX DE VISITES & LES ÉVÈNEMENTS



6 lieux de visite  
accueillant 100 000  
visiteurs et plus en 2023

⋮

# 624

Biens protégés  
au titre des Monuments  
Historiques

## PRINCIPAUX SITES EN SAÔNE-ET-LOIRE

SITE	VISITEURS 2023	VISITEURS 2022	VISITEURS 2021	GRATUIT- PAYANT
Basilique du Sacré-Cœur - Paray-le-Monial	275 000	248 000	195 000	Gratuit
Parc des Combes - Le Creusot	216 000	216 000	180 000	Payant
Touroparc Zoo - Romanèche-Thorins	213 619	223 593	123 966	Payant
Grand Site de Solutré Pouilly Vergisson	200 489	210 145	250 000	Gratuit
Abbaye Saint-Philibert - Tournus	200 000	220 000	200 000	Gratuit
Centre des Monuments Nationaux - Abbaye et musée d'archéologie - Cluny	145 323	127 837	81 805	Payant
Hameau Duboeuf - Romanèche-Thorins	88 776	75 308	45 370	Payant
Cathédrale Saint-Lazare - Autun	88 320	86 340	59 100	Gratuit
Théâtre Romain - Autun	56 124	53 446	37 500	Gratuit
Château - Cormatin	53 567	52 145	43 421	Payant
Musée Bibracte - Saint-Léger-sous-Beuvray	47 163	43 594	32 052	Payant
Sanctuaire - Paray-le-Monial*	46 002	43 213	20 718	Payant
Acrogivry - Givry	45 608	50 802	38 164	Payant
Maison du Grand Site de Solutré - Solutré-Pouilly	42 170	42 216	32 964	Gratuit
Ecomusée de la Bresse - Pierre-de-Bresse**	41 431	21 409	23 684	Payant
Château de Digoine - Palinges***	31 960	26 207	10 922	Payant
Château - Sully	30 255	28 623	14 627	Payant
Musée Niépce - Chalon-sur-Saône	30 173	23 563	12 989	Payant
Château de Brancion - Martailly-lès-Brancion	25 323	22 622	17 501	Payant
Tour des Fromages - Cluny	23 804	21 647	18 326	Payant
Musée de Préhistoire - Solutré-Pouilly	23 644	23 928	16 946	Payant
Grottes - Azé	23 245	20 037	15 969	Payant

\* Participation et inscription à des événements organisés par le sanctuaire.

\*\* Écomusée et ses antennes.

\*\*\* y.c. spectacles.



SITE	VISITEURS 2023	VISITEURS 2022	VISITEURS 2021	GRATUIT- PAYANT
Les animaux des Petits Bois - Sagy	21 974	27 728	15 645	Payant
Château de la Verrerie - Le Creusot	21 342	18 531	12 398	Payant
Château - Couches	19 967	13 063	15 000	Payant
Centre EDEN - Cuisery	15 066	14 494	9 913	Payant
Musée Denon - Chalon-sur-Saône	14 642	12 164	9 716	Payant
Villa Perrusson - Écuisses	14 400	4 813	4 942	Gratuit
Musée du Hiéron - Paray-le-Monial	13 971	11 013	6 943	Payant
Temple Bouddhiste - La Boulaye	12 422	7 356	7 847	Payant
Musées de Mâcon - Mâcon	11 879	10 844	14 681	Payant
Musée de la Mine - Blanzey	11 557	10 716	4 023	Payant
Château de Germolles - Mellecey	11 293	11 172	6 306	Payant
Véloraïl du Morvan - Cordesse	10 800	11 730	10 865	Payant
Château de Drée - Curbigny	10 500	10 500	8 434	Payant
Château - Pierreclos	9 999	9 302	5 170	Payant
Lab 71 - Dompierre-lès-Ormes	9 502	6 366	7 105	Payant
Haras National - Cluny	9 286	19 665	14 062	Payant
Grottes de Blanot - Blanot	9 200	10 330	5 348	Payant

Évolution 2023/2022 : +4,1%

Évolution 2023/2021 : +33,5%

Évolution 2023/2019 : -3,5%

- musées
- sites historiques (châteaux, citadelles, etc...)
- grottes, parcs à thème
- sites religieux
- sites industriels et techniques
- sentiers, sites naturels
- transports touristiques



## PRINCIPAUX ÉVÈNEMENTS EN SAÔNE-ET-LOIRE

Évènements // Fréquentation	2023	2022	2021	Type
Chalon dans la rue - Chalon-sur-Saône	220 000	180 000	70 000	Man. populaire
Carnaval - Chalon-sur-Saône	95 000	86 000	Annulé	Man. populaire
The French VW Bus Meeting - Chériset (biennale)	-	25 000	-	Man. populaire
Festival Les Rugissantes - Le Creusot	20 000	15 000	-	Festival
Spectacle 1900 au Château de Digoine - Palinges	17 000	14 000	-	Spectacle
Journées des plantes et arts du jardin - Saint-Ambreuil	16 500	12 100	12 000	Man. populaire
Les marchés du Livre - Cuisery	15 000	15 000	-	Man. populaire
Puces de la Grange Rouge - La Chapelle-Naude	12 015	12 791	9 101	Man. populaire
Marathon des vins de la Côte chalonnaise - Chalon-sur-Saône	7 500	6 000	Annulé	Epreuve sportive
Marché au cadran - Saint-Christophe-en-Brionnais	6 838	6 749	4 758	Man. populaire
Festival Augustodunum - Autun	6 103	14 000	4 500	Festival

# LES OFFICES DE TOURISME & LES FILIÈRES

## LES OFFICES DE TOURISME

# 17

offices de tourisme  
dont 3 offices de catégorie 1



**101 900**  
demandes aux comptoirs en 2023  
dont 21,1% de demandes étrangères



### LES CLIENTÈLES ÉTRANGÈRES

NOMBRE DE DEMANDES AUX COMPTOIRS

ALLEMAGNE	5 800	27%
PAYS-BAS	4 700	22%
BELGIQUE	2 900	14%
ROYAUME-UNI	1 900	9%
SUISSE	1 800	8%
ITALIE	1 100	5%
ÉTATS-UNIS	600	3%
ESPAGNE	500	2%
AUTRES PAYS	2 100	10%

Source : MASCOT - Offices de tourisme

## LES FILIÈRES

### TOURISME FLUVIAL

- Seine (écluse de La Truchère) :  
**2 641 passages en 2023** (2 456 passages en 2022)
- Saône (écluse d'Ormes) :  
**2 832 passages en 2023** (2 912 passages en 2022)
- Canal du centre (écluse de Digoïn) :  
**1 850 passages en 2023** (1 762 passages en 2022)



### GASTRONOMIE - RESTAURATION

#### 10 restaurants étoilés Michelin

- 1 restaurant 3 macarons
- 1 restaurant 2 macarons
- 8 restaurants 1 macaron



**174 structures labellisées**  
pour 193 prestations  
labellisées Vignobles &  
Découvertes



**37 AOC répartis sur le vin et la gastronomie**

### THERMALISME

**4 040 cures thermales**  
en 2023  
(3 675 cures en 2022)



**72 720 journées curistes**

**28 163 entrées au centre de bien-être Celt'Ô**  
(25 259 entrées en 2022)

### TOURISME À VÉLO

**1 200 600 passages cumulés aux 18 écompteurs**  
en 2023, soit 66 700 en moyenne par compteur

Charnay-lès-Mâcon	136 200 passages
Mâcon	120 300 passages
Givry	97 400 passages
Cluny	82 100 passages
Épervans	78 900 passages
Chagny	78 500 passages



# LES RETOMBÉES ÉCONOMIQUES

## EMPLOI TOURISTIQUE

**6 812** emplois salariés liés au tourisme (5 381 ETP), soit :

42<sup>ème</sup> rang des départements français métropolitains

2<sup>ème</sup> rang des départements de Bourgogne-Franche-Comté

20,4% de l'emploi salarié touristique régional

5,1% de l'emploi salarié marchand départemental

282 emplois salariés en amont et transports\* (193 ETP)

**1 882** emplois touristiques non salariés, soit :

39<sup>ème</sup> rang des départements français métropolitains

1<sup>er</sup> rang des départements de Bourgogne-Franche-Comté

22,9% de l'emploi non salarié touristique régional

6,3% de l'emploi non salarié marchand départemental

\* Généré par des établissements dont l'activité est de préparer le déplacement ou l'activité touristique (transport hors routier, e-tourisme, etc.).

## INVESTISSEMENT



**93,2 millions d'euros\***

Hébergements : 61,2 millions

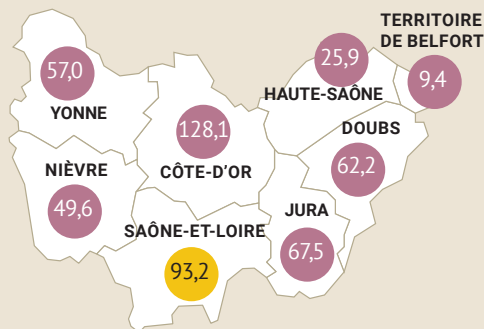
Équipements : 13,0 millions

Restauration : 19,0 millions

**18,9%** de l'investissement régional

\*en moyenne par an sur la période 2017-2019

## INVESTISSEMENT TOURISTIQUE EN MILLIONS D'EUROS\*



## TAXE DE SÉJOUR 2023

### TOTAL DE LA TAXE DE SÉJOUR

**2023 : 2 285 100 €**

2022 : 2 215 300 €

2021 : 1 416 800 €

2020 : 997 400 €

2019 : 1 761 500 €

CA Mâconnais Beaujolais Agglomération : 31,6%

Le Grand Chalons : 20,2%

CC Grand Autunois Morvan : 8,7%

Communauté Urbaine Creusot-Montceau : 6,6%

Syndicat Mixte Bresse Bourguignonne : 5,7%

CC Clunisois : 5,5%

CC Mâconnais Tournugeois : 5,0%

Ville de Paray-le-Monial : 4,5%

Ville de Bourbon-Lancy : 3,1%

CC entre Saône et Grosne : 2,9%

Autres EPCI : 6,2%

# LES CHIFFRES CLÉS DU TOURISME EN BOURGOGNE-FRANCHE-COMTÉ

## L'ESSENTIEL

### L'OFFRE D'HÉBERGEMENT



157 527 lits

41 982  
lits marchands

115 545  
lits non marchands



### LA FRÉQUENTATION

(toutes nationalités et tous motifs confondus)

16,7 millions  
de nuitées totales

dont

9,9 millions  
de nuitées françaises (59% du total)  
(8,0 millions de nuitées françaises extra départementales)  
(1,9 million de nuitées françaises intra départementales)

6,8 millions  
de nuitées étrangères (41% du total)

(Source : Orange / FVT - 2023)

### LES RETOMBÉES ÉCONOMIQUES



2 285 100 €  
de taxe de séjour en 2023



93,2 millions €  
d'investissement par an

(Source : TBIT - MKG Consulting - Atout France -  
moyenne 2017-2019)



7 094  
emplois salariés liés au tourisme  
et en amont

1 882  
emplois non salariés liés au tourisme

(Source : INSEE - 2020)

BOURGOGNE  
FRANCHE  
COMTÉ  
TOURISME

### CHIFFRES CLÉS DU TOURISME EN SAÔNE-ET-LOIRE - ÉDITION 2024

#### CONTACTS :

Frédéric LAROCHE • f.laroche@bfctourisme.com  
Fanny TESSUTO • f.tessuto@bfctourisme.com

<https://pro.saone-et-loire-tourisme.com>

**NOTE :** sauf indication contraire, les données présentées sont les données de l'année 2023. Les évolutions indiquées sont les évolutions mesurées entre l'année N-1 (2022) et l'année N (2023).

Sources : KANTAR TNS - INSEE - DGE - CRT Bourgogne-Franche-Comté - Mission Tourisme du Département de Saône-et-Loire - M.A.S.C.O.T. Bourgogne-Franche-Comté - Offices de tourisme - Atout France - Centrale départementale de réservation Gîtes de France - Prestataires - Orange Flux Vision Tourisme • Conception-réalisation : Bourgogne-Franche-Comté Tourisme avec le soutien financier du Département de Saône-et-Loire • Édition 2024.