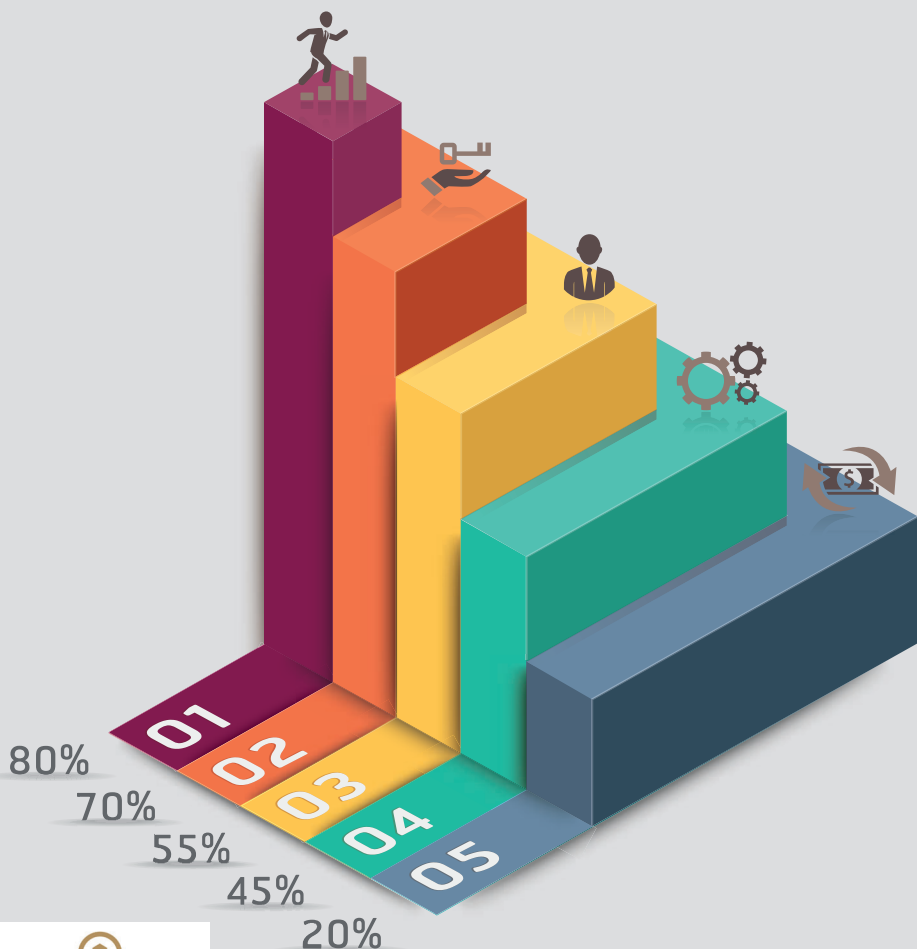


LES CHIFFRES-CLÉS DU TOURISME

SAÔNE-ET-LOIRE

ÉDITION

2 0 2 3



ÉDITO

L'ANNÉE TOURISTIQUE 2022



LE CONTEXTE INTERNATIONAL

Les dernières données de l'OMT font apparaître que les touristes internationaux ont été plus de 900 millions en 2022 : c'est deux fois plus que les chiffres enregistrés en 2021, tout en restant à 63 % des niveaux d'avant la pandémie. Toutes les régions du monde ont connu une augmentation considérable du nombre de touristes internationaux. **Le Moyen-Orient a bénéficié de la plus forte hausse en termes relatifs**, les arrivées grimpaient à 83 % des chiffres d'avant la pandémie. **L'Europe a atteint près de 80 % des niveaux d'avant la pandémie** avec 585 millions d'arrivées en 2022. L'Afrique et les Amériques ont retrouvé toutes les deux environ 65 % de leurs chiffres de fréquentation d'avant la pandémie, tandis que l'Asie-Pacifique est revenue à 23 % seulement, à cause des plus fortes restrictions liées à la pandémie qui n'ont été levées qu'en avril 2023. La plupart des destinations ont enregistré une hausse considérable des recettes du tourisme international, parfois supérieure à la croissance des arrivées. Cela s'explique notamment par l'augmentation du niveau moyen de dépenses par voyage en raison de l'allongement de la durée des séjours, par la volonté des voyageurs de dépenser davantage dans la destination et par l'augmentation des coûts de voyage dû à l'inflation.

Toutefois, **la situation économique est susceptible de conduire les touristes à faire preuve de plus de retenue** en 2023 en réduisant leurs dépenses et en faisant des voyages plus courts et plus près de chez eux.

D'après les scénarios prospectifs établis par l'OMT pour 2023, les arrivées de touristes internationaux pourraient atteindre de **80 % à 95 % de leurs niveaux d'avant la pandémie** cette année, en fonction de l'ampleur du ralentissement économique, de la reprise en cours des voyages en Asie-Pacifique et de l'évolution de l'offensive de la Fédération de Russie en Ukraine, entre autres facteurs.

Après une reprise plus forte que prévue en 2022, l'année 2023 pourrait être celle du retour des

arrivées internationales à leurs niveaux d'avant la pandémie en Europe et au Moyen-Orient.

L'OMT table sur une solide performance du secteur en dépit des divers défis comme la situation économique et les incertitudes géopolitiques persistantes.

L'OMT prévoit une poursuite de la reprise tout au long de l'année 2023 alors même que le secteur est confronté à des **défis économiques, sanitaires et géopolitiques**. **La levée récente des restrictions sur les voyages liées à la COVID-19 en Chine**, plus grand marché émetteur au monde en 2019, est importante pour le relèvement du secteur du tourisme en Asie-Pacifique et à l'échelle mondiale. À court terme, la reprise des voyages en provenance de Chine devrait profiter tout particulièrement aux destinations asiatiques. Cela dépendra néanmoins de la disponibilité et du coût des vols, des régimes de visa et des restrictions liées à la COVID-19 dans les destinations. À la mi-janvier, un total de 32 pays avaient imposé des restrictions visant spécifiquement les voyageurs en provenance de Chine, principalement en Asie et en Europe.

Parallèlement, on observe **une demande vigoureuse au départ des États-Unis d'Amérique**, qui s'appuie sur un dollar fort (USD) et continuera de profiter aux destinations de la région et au-delà. L'Europe continuera de recevoir des flux considérables de voyageurs en provenance des États-Unis d'Amérique, en partie en raison de la dépréciation de l'euro face au dollar (USD).

L'incertitude persistante provoquée par l'agression de la Fédération de Russie contre l'Ukraine et la montée d'autres tensions géopolitiques, de même que les défis sanitaires posés par la COVID-19 représentent aussi des risques baissiers qui pourraient peser sur la reprise du tourisme ces prochains mois.

ÉDITO

L'ANNÉE TOURISTIQUE 2022



LE CONTEXTE NATIONAL ET RÉGIONAL

La France a bénéficié d'une forte reprise des déplacements touristiques en 2022, première année moins marquée par les restrictions liées au Covid.

C'est en particulier au premier semestre et au cours de l'été que les progressions ont été les plus fortes.

Cette reprise a, cette année, été portée par le retour en masse des touristes européens qui ont bénéficié des levées des restrictions sanitaires, et dont le niveau de fréquentation a approché voire dépassé celui de 2019, alors que certains marchés lointains, en particulier la Chine et le Japon, sont restés très en retrait de leur niveau d'avant Covid.

En Bourgogne-Franche-Comté, la fréquentation est également en forte progression en 2022, et approche ou dépasse même ses niveaux de 2019 sur certains marchés.

Globalement, toutes nationalités et tous motifs confondus, **les nuitées augmentent de 20,6%** entre 2021 et 2022 dans la région (source : Orange Flux Vision Tourisme). Au total, 73,3 millions de nuitées ont été enregistrées en 2022 en Bourgogne-Franche-Comté.

Ce niveau est un quasi-retour à celui de 2019 (73,8 millions de nuitées), avec un déficit de 0,7%.

LE CONTEXTE DÉPARTEMENTAL

En Saône-et-Loire, l'évolution de la fréquentation suit la tendance régionale.

Au global, toutes nationalités et tous motifs confondus, la fréquentation augmente de 22,6% par rapport à 2021. Au total, près de 15,9 millions de nuitées ont été enregistrées cette année.

En 2022, la reprise enregistrée en Saône-et-Loire (comme en Bourgogne-Franche-Comté) est en particulier le fait **des clientèles étrangères, qui progressent de 53,8%** par rapport à 2021. Les nuitées françaises (hors habitants de Bourgogne-Franche-Comté) sont également en

forte progression : +11,5%. Les nuitées réalisées à l'intérieur du département par les habitants de Saône-et-Loire, sont quasiment stables sur un an (+0,8%).

Parmi les étrangers, **les plus présents dans le département cette année ont été les Allemands** (833 000 nuitées au total), dont les nuitées progressent de 90% de 2021 à 2022. Les Néerlandais se classent au 2^{ème} rang en 2022, avec 818 000 nuitées au total (+65,6%). Les Suisses, avec 454 000 nuitées au total (+55,0%) complètent le podium.

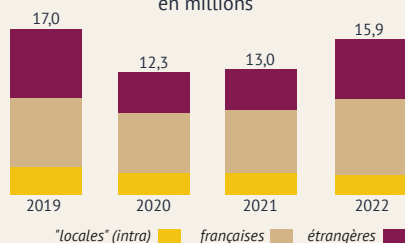
Seuls les marchés lointains sont moins bien orientés en 2022, en particulier la Chine et le Japon, qui sont restés soumis aux restrictions de déplacements. Les Chinois sont ainsi en repli d'environ 88% au regard de la situation avant Covid.

Dans les hébergements marchands, 2022 est également une année de reprise soutenue de fréquentation.

Pour l'hôtellerie, 1 435 000 nuitées ont été comptabilisées cette année. Les niveaux d'avant

NUITÉES TOUTS HéBERGEMENTS*

en millions



ÉDITO

L'ANNÉE TOURISTIQUE 2022



NUITÉES HÔTELIÈRES



crise ne sont pas encore retrouvés, mais ce volume représente un déficit de seulement 2,6% par rapport à 2019.

La part des nuitées étrangères remonte à 25,8% cette année, se rapprochant également des niveaux d'avant crise (26% en 2019).

Le palmarès des nuitées étrangères en hôtellerie reste concentré, comme chaque année depuis la crise Covid, sur les marchés de proximité : les **Belges** (97 000 nuitées), les **Néerlandais** (71 400 nuitées), les **Allemands** (59 000 nuitées), les **Britanniques** (34 600 nuitées) et les **Suisses** (23 800 nuitées) constituent les nationalités les plus présentes. Ces 5 nationalités représentent 78% des nuitées étrangères dans l'hôtellerie du département en 2022.

Le taux d'occupation de l'hôtellerie s'établit à 55,4%, dépassant la barre des 65% en juin, juillet et août. Par rapport à 2019, le taux d'occupation annuel progresse de 2,6 points.

Dans les campings, 2022 constitue une année record en termes de nuitées pour la Saône-et-Loire, comme pour la Bourgogne-Franche-Comté.

Près de 600 000 nuitées ont été comptabilisées. C'est environ 46 000 nuitées de plus que lors de l'année 2019.

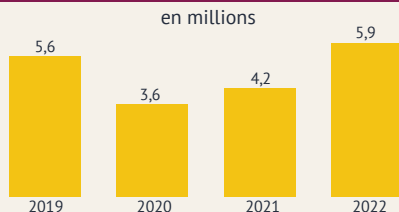
La part des nuitées internationales remonte à 53,6%, contre 47,0% en 2021 (et 63,1% en 2019). Les principales nationalités dans les campings régionaux restent les **Néerlandais** (166 200 nuitées pour une durée moyenne de séjour de 2,72 jours), les **Allemands** (74 200 nuitées pour une durée moyenne de séjour de 1,67 jour) et les

Belges (29 500 nuitées, pour une durée moyenne de séjour de 2,45 jours).

Le taux d'occupation s'établit à 33,7%, en progression de 3,9 points par rapport à 2021.

Une constante : les emplacements équipés ont toujours un meilleur taux d'occupation (49,5% sur la saison, contre 31,1%) que les emplacements nus et bénéficient d'une durée moyenne de séjour plus longue (3,81 jours contre 2,16 jours).

NUITÉES EN CAMPING



Dans les autres hébergements collectifs (résidences de tourisme, villages vacances, etc...), **la fréquentation 2022 a retrouvé son niveau d'avant crise**, et plus de 71 000 nuitées ont été comptabilisées cette année, soit un recul de 0,1% par rapport à 2019. La durée moyenne de séjour s'établit à 3,2 jours. Ces hébergements sont avant tout fréquentés par des clients français, les étrangers ne représentant que 3,3% des nuitées.

Les locations (plateformes de réservation CtoC) ont toujours le vent en poupe en Saône-et-Loire, avec une offre qui continue d'augmenter régulièrement (+21,7% d'offre en 2022 par rapport à 2021), et une fréquentation qui accélère encore plus (+36,8% sur un an, soit 854 000 nuités-logements occupés en 2022 sur le département). Cette activité a généré un revenu global de 59,2 millions de dollars (en progression de 33,4% par rapport à 2021).

CARTE D'IDENTITÉ

DE LA SAÔNE-ET-LOIRE



LE TERRITOIRE

565 communes

19 EPCI à fiscalité propre

5 communes de plus de 10 000 habitants

SUPERFICIE
8 575 km²
 (17,9% du territoire régional)

HABITANTS
551 493

 (19,7% de la population régionale)



129 km d'autoroutes :
 A6, A39, A40, A406

2 gares TGV :
 Mâcon-Loché,
 Le Creusot /Montchanin

DES POSSIBILITÉS D'ACTIVITÉS MULTIPLES

1
 Parc Naturel Régional :
 Le Morvan

1 "Plus beaux villages de France" :
 Semur-en-Brionnais



1
 Station thermale :
 Bourbon-Lancy

2 "Grand site de France" :
 Solutré,
 Bibracte

7 000 km de boucles vélo et

560 km de véloroutes et voies vertes



10 253 km de chemins répertoriés et inscrits au PDIPR

1 296,7 km d'itinéraires de randonnée pédestre balisés et entretenus par la FFRandonnée

300 km de voies d'eau navigables



620 biens protégés au titre des Monuments Historiques



source : base Mérimée

3 villes "stations classées" :
 Bourbon-Lancy, Mâcon,
 Paray-le-Monial

1 commune classée "station touristique" : Cluny

6 stations vertes :
 Anost, Azé, Bourbon-Lancy,
 Couches, Issy-L'Evêque,
 Matour

4 communes labellisées
4 fleurs "villes et villages fleuris" :

Chalon-sur-Saône,
 Châtenoy-le-Royal, Mâcon,
 Paray-le-Monial



L'OFFRE D'HÉBERGEMENT



LITS TOURISTIQUES

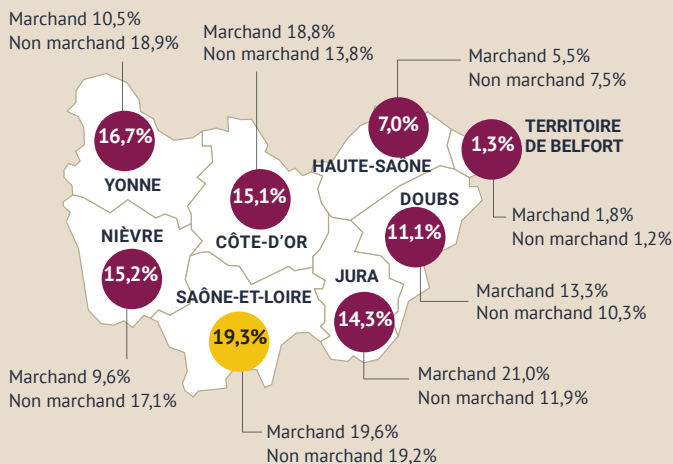
157 300
DONT LITS MARCHANDS
26,5%

RÉSIDENCES SECONDAIRES

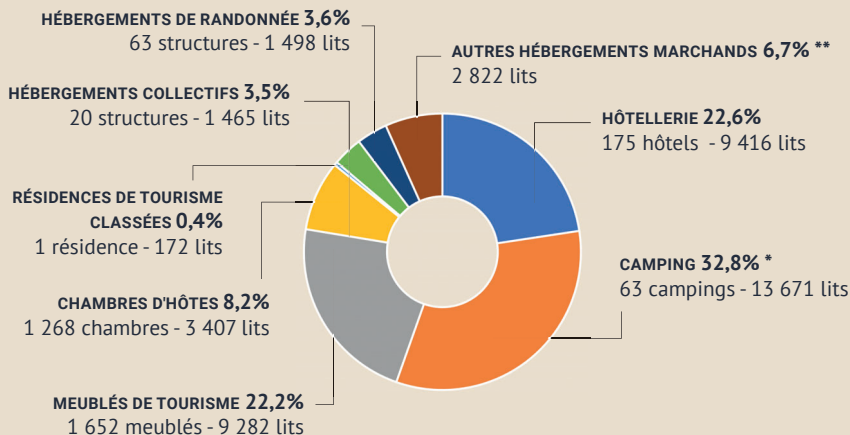
23 109
dont 9% appartiennent
à des étrangers

Suisses 39,0%
Néerlandais 20,7%
Britanniques 12,4%
Belges 9,4%
Allemands 8,9%

CAPACITÉ D'ACCUEIL - PARTS DE MARCHÉ DÉPARTEMENTALES



RÉPARTITION DES LITS MARCHANDS PAR MODE D'HÉBERGEMENT



* y compris aires naturelles et campings à la ferme.

** paquebots fluviaux, bateaux habitables, péniches-hôtels

LES CLIENTÈLES

EN SAÛNE-ET-LOIRE



LES CLIENTÈLES FRANÇAISES

Source : données Orange Flux Vision Tourisme

7,6 millions
de nuitées extra-départementales
dont 28,1% en juillet-août
(touristes originaires d'autres départements)

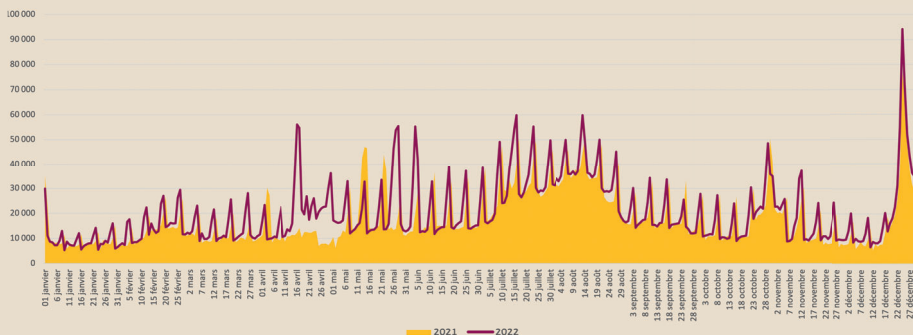


2,2 millions
de nuitées intra-départementales
dont 14,2% en juillet-août
(touristes originaires de Saône-et-Loire)



DURÉE MOYENNE DE SÉJOUR
2,13 jours
(intra et extra)

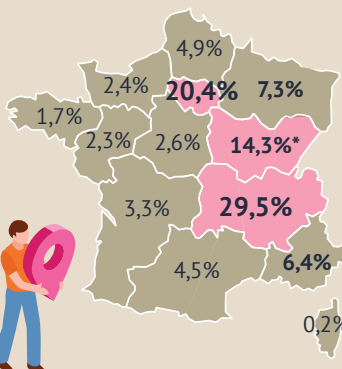
LES NUITÉES FRANÇAISES EXTRA-DÉPARTEMENTALES EN SAÛNE-ET-LOIRE



RÉPARTITION DES NUITÉES PAR PÉRIODE

nuitées françaises extra-départementales

Été (57 jours) : **26,6%**
Noël (17 jours) : **8,6%**
Hiver (30 jours) : **6,1%**
Toussaint (16 jours) : **5,5%**
Pâques (30 jours) : **9,2%**
Hors congés scolaires (215 jours) : **44,0%**



LES CLIENTÈLES FRANÇAISES EXTRA DÉPARTEMENTALES EN SAÛNE-ET-LOIRE

* Touristes originaires de Bourgogne-Franche-Comté hors Saône-et-Loire

LES CLIENTÈLES ÉTRANGÈRES



6,1 millions
de nuitées étrangères
dont 29,6% en juillet-août
(toutes nationalités et
tous motifs confondus)

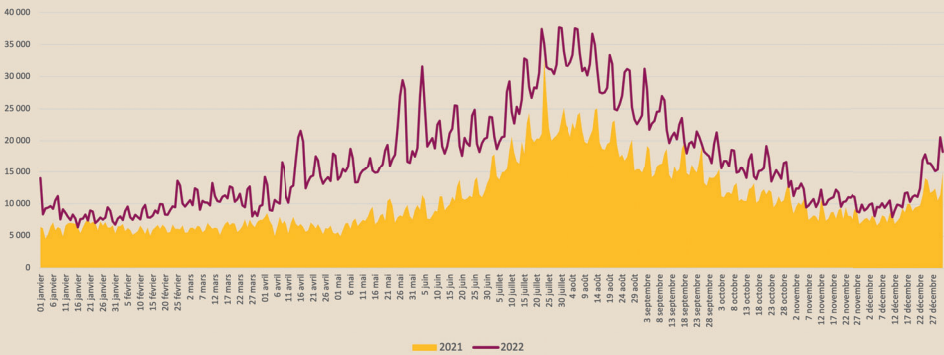
RÉPARTITION DES NUITÉES PAR PÉRIODE

Eté (57 jours) : **27,9%**
Hiver (30 jours) : **4,7%**
Noël (17 jours) : **4,0%**
Toussaint (16 jours) : **3,6%**
Pâques (30 jours) : **7,5%**
Hors congés scolaires (215 jours) : **52,4%**



**DURÉE MOYENNE
DE SÉJOUR**
1,43 jour

LES NUITÉES ÉTRANGÈRES EN SAÔNE-ET-LOIRE



ORIGINE DES CLIENTÈLES ÉTRANGÈRES EN SAÔNE-ET-LOIRE



MARCHÉS EUROPÉENS

- 1. Allemagne** 833 000 nuitées
- 2. Pays-Bas** 818 000 nuitées
- 3. Suisse** 454 000 nuitées
- 4. Espagne** 370 000 nuitées
- 5. Belgique** 362 000 nuitées
- 6. Royaume-Uni** 292 000 nuitées
- 7. Italie** 167 000 nuitées
- 8. Portugal** 110 000 nuitées

MARCHÉS LOINTAINS

- 1. Etats-Unis** 167 000 nuitées
- 2. Canada** 40 000 nuitées
- 3. Brésil** 21 000 nuitées
- 4. Australie** 19 000 nuitées
- 5. Chine** 15 000 nuitées

FRÉQUENTATION DE L'HÔTELLERIE



LA FRÉQUENTATION EN 2022

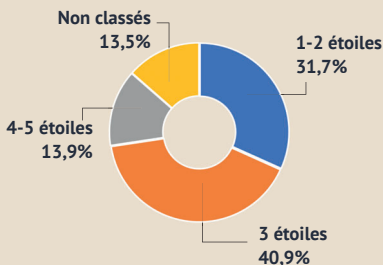


1 039 100 arrivées
1 414 500 nuitées



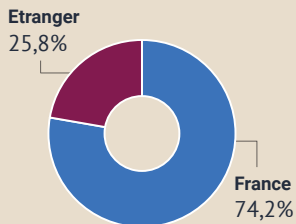
DURÉE MOYENNE DE SÉJOUR
1,36 jour

NUITÉES PAR CATÉGORIE



LES CLIENTÈLES EN 2022

RÉPARTITION DES NUITÉES



LES NUITÉES ÉTRANGÈRES

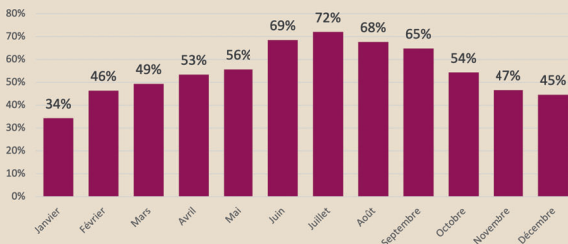
BELGIQUE	26,6%	97 000 nuitées
PAYS-BAS	19,6%	71 400 nuitées
ALLEMAGNE	16,2%	59 000 nuitées
ROYAUME-UNI	9,5%	34 600 nuitées
SUISSE	6,5%	23 800 nuitées
ITALIE	4,5%	16 400 nuitées
ETATS-UNIS	2,8%	10 300 nuitées
ESPAGNE	2,8%	10 200 nuitées
AUTRES PAYS	11,6%	42 200 nuitées

LES TAUX D'OCCUPATION EN 2022

TAUX D'OCCUPATION ANNUEL :

Ensemble	55,4%
1-2 étoiles	55,7%
3 étoiles	59,0%
4-5 étoiles	59,5%
Non classés	43,4%

TAUX D'OCCUPATION MENSUEL >



FRÉQUENTATION DES CAMPINGS



LA FRÉQUENTATION EN 2022



246 500 arrivées
599 500 nuitées

NUITÉES PAR TYPE D'EMPLACEMENT

Emplacements nus :

446 460 - 74,5%

Emplacements équipés :

153 040 - 25,5%



DURÉE MOYENNE DE SÉJOUR

2,43 jours

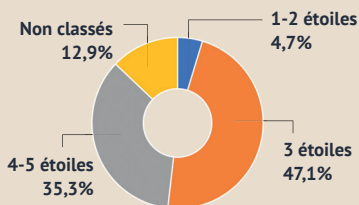
EMPLACEMENTS NUS

2,16 jours

EMPLACEMENTS ÉQUIPÉS

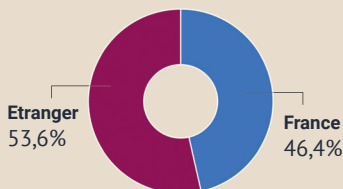
3,81 jours

NUITÉES PAR CATÉGORIE



LES CLIENTÈLES EN 2022

RÉPARTITION DES NUITÉES



LES NUITÉES ÉTRANGÈRES

PAYS-BAS	51,7%	166 200 nuitées
ALLEMAGNE	23,1%	74 200 nuitées
BELGIQUE	9,2%	29 500 nuitées
SUISSE	6,0%	19 200 nuitées
ROYAUME-UNI	5,8%	18 700 nuitées
ITALIE	0,9%	2 800 nuitées
DANEMARK	0,6%	2 100 nuitées
ESPAGNE	0,6%	1 900 nuitées
AUTRES PAYS	2,1%	6 600 nuitées

LES TAUX D'OCCUPATION EN 2022

TAUX D'OCCUPATION ANNUEL :

Ensemble 33,7%

1-2 étoiles 21,0%

3 étoiles 36,6%

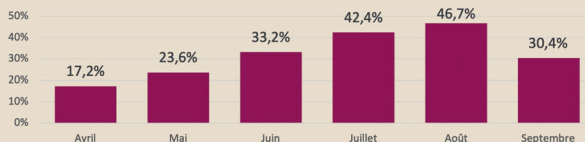
4-5 étoiles 45,1%

Non classés 21,7%

Emplacements nus : 31,1%

Emplacements équipés : 49,5%

TAUX D'OCCUPATION MENSUEL :



Source : INSEE - DGE - CRT

FRÉQUENTATION DES LOCATIONS



LES LOCATIONS PAR LES PLATEFORMES DE RÉSERVATION

Champ observé : données des logements offerts à la location sur les plateformes de réservation Airbnb et Homeaway.



NOMBRE DE LOCATIONS
4 127

dont louées au moins
une fois : 3 825



NUITS OFFERTES
854 100

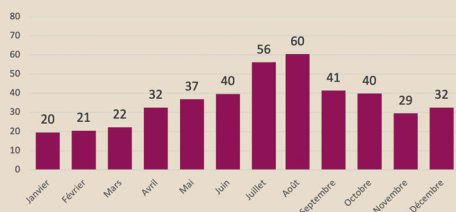
NUITS OCCUPÉES
430 200



CHIFFRE D'AFFAIRES
59,2 millions \$

TAUX D'OCCUPATION
50,4%

NUITS LOGEMENT MENSUELLES VENDUS (EN MILLIERS)



DÉFINITIONS :

Nombre de locations : nombre total d'offres offrant au moins une journée à la location.

Nuits offertes : nombre total de nuits-logements mises en location.

Nuits occupées : nombre total de nuits-logements louées.

Taux d'occupation : rapport entre les nuits offertes et les nuits occupées.

Source : AirDNA

LES GITES RURAUX EN CENTRALE DE RÉSERVATION



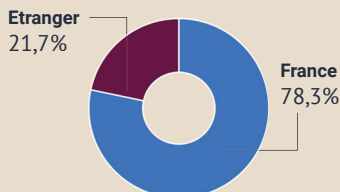
22 400 arrivées
150 400 nuitées



DURÉE MOYENNE DE SÉJOUR
6,7 jours

TAUX D'OCCUPATION
47,5%

RÉPARTITION DES NUITÉES



LES NUITÉES ÉTRANGÈRES

BELGIQUE	22,2%	7 300 nuitées
PORTUGAL	17,2%	5 600 nuitées
ALLEMAGNE	15,6%	5 100 nuitées
PAYS-BAS	12,7%	4 100 nuitées
POLOGNE	9,3%	3 000 nuitées
SUISSE	7,5%	2 400 nuitées
ROYAUME-UNI	4,7%	1 500 nuitées
HONGRIE	2,5%	800 nuitées
FINLANDE	1,8%	600 nuitées
AUTRES PAYS	6,6%	2 200 nuitées

Source : Gîtes de France

LIEUX DE VISITES & ÉVÉNEMENTIEL



6 lieux de visite
accueillant 100 000
visiteurs et plus en 2022



620

Biens protégés
au titre des Monuments
Historiques

PRINCIPAUX SITES EN SAÔNE-ET-LOIRE

SITE	VISITEURS 2022	VISITEURS 2021	VISITEURS 2019	GRATUIT- PAYANT
Basilique du Sacré-Cœur - Paray-le-Monial	248 000	195 000	320 000	Gratuit
Touroparc Zoo - Romanèche-Thorins	223 593	123 966	211 556	Payant
Abbaye Saint-Philibert - Tournus	220 000	200 000	200 000	Gratuit
Parc des Combes - Le Creusot	216 000	180 000	257 000	Payant
Grand Site de Solutré - Pouilly-Vergisson	210 145	250 000	220 000	Gratuit
Centre des Monuments Nationaux - Abbaye et musée d'archéologie - Cluny	127 837	81 805	133 352	Payant
Cathédrale Saint-Lazare - Autun	86 340	59 100	85 400	Gratuit
Hameau Duboeuf - Romanèche-Thorins	75 308	45 370	95 000	Payant
Théâtre Romain - Autun	53 446	37 500	43 000	Gratuit
Château - Cormatin	52 145	43 421	53 947	Payant
Acrogivry - Givry	50 802	38 164	40 844	Payant
Eglise Notre-Dame - Cluny	49 350	40 340	50 160	Gratuit
Communauté œcuménique - Taizé	47 500	20 000	92 343	Payant
Musée Bibracte - Saint-Léger-sous-Beuvray	43 594	32 052	48 167	Payant
Maison du Grand Site - Solutré-Pouilly	42 216	32 964	29 784	Gratuit
Château - Sully	28 623	14 627	37 669	Payant
Les Animaux des Petits Bois - Sagy	27 728	15 645	24 232	Payant
Château de Digoine - Palinges	26 207	10 922	8 633	Payant
Musée de Préhistoire - Solutré-Pouilly	23 928	16 946	26 425	Payant
Musée Niépce - Chalon-sur-Saône	23 563	12 989	25 757	Payant
Château de Brancion - Martailly-les-Brancion	22 622	17 501	22 796	Payant
Diverti'Parc - Toulon-sur-Arroux	22 000	25 100	27 180	Payant

(1) : écomusée et ses antennes
En italique : estimation

SITE	VISITEURS 2022	VISITEURS 2021	VISITEURS 2019	GRATUIT- PAYANT
Tour des fromages - Cluny	21 647	18 326	19 285	Payant
Ecomusée de la Bresse - Pierre-de-Bresse ⁽¹⁾	21 409	23 684	38 415	Payant
Grottes - Azé	20 037	15 969	23 762	Payant
Haras National - Cluny	19 665	14 062	17 162	Payant
Château de la Verrerie - Le Creusot	18 531	12 398	17 008	Payant
Musée Rolin - Autun	16 928	12 246	20 571	Payant
Centre EDEN - Cuisery	14 494	9 913	16 559	Payant
Château - Couches	13 063	15 000	31 000	Payant
Musée Denon - Chalon-sur-Saône	12 164	9 716	16 606	Payant
Vélorail du Morvan - Cordesse	11 730	10 865	6 343	Payant
Château de Germolles - Mellecey	11 172	6 306	11 106	Payant
Musée du Hieron - Paray-le-Monial	11 013	6 943	10 526	Payant
Musées de Mâcon - Mâcon	10 844	14 681	22 250	Payant
Musée de la Mine - Blanzey	10 716	4 023	12 069	Payant
Château de Drée - Curbigny	10 500	8 434	11 424	Payant
Grottes - Blanot	10 330	5 348	NC	Payant
Château - Pierreclos	9 302	5 170	14 049	Payant
Chapelle aux Moines - Berzé-la-Ville	8 501	5 731	9 720	Payant
Temple Bouddhiste - La Boulaye	7 356	7 847	11 602	Payant

- musées
- grottes, parcs à thème
- sites industriels et techniques
- transports touristiques

- sites historiques (châteaux, citadelles, etc...)
- sites religieux
- sentiers, sites naturels

NC : non communiqué



PRINCIPAUX ÉVÈNEMENTS EN SAÔNE-ET-LOIRE

Evènements // Fréquentation	2022	2021	2020	Type
Chalon dans la rue - Chalon-sur-Saône	180 000	70 000	annulé	Man. populaire
Carnaval - Chalon-sur-Saône	86 000	annulé	110 000	Man. populaire
The French VW Bus Meeting - Chériset	25 000	-	-	Festival
Festival Les Rugissantes - Le Creusot	15 000	-	-	Festival
Les marchés du Livre - Cuisery	15 000	-	annulé	Man. populaire
Spectacle 1900, Château de Digoine - Palinges	14 000	-	-	Spectacle
Festival Augustodunum - Autun	14 000	4 500	annulé	Festival
Journées des plantes et arts du jardin - St-Ambreuil	12 100	12 000	9 000	Man. populaire

Seuls apparaissent dans ces tableaux les principaux lieux de visite et grands évènements nous ayant communiqué leurs données pour l'année 2022. En 2021, une partie des manifestations prévues ont été annulées ou reportées en raison des restrictions sanitaires.

LES OFFICES DE TOURISME ET LES FILIÈRES

LES OFFICES DE TOURISME

17

offices de tourisme
dont 3 offices de catégorie 1



99 200
demandes aux comptoirs en 2022
dont 19,7% de demandes étrangères



LES CLIENTÈLES ÉTRANGÈRES

NOMBRE DE DEMANDES AUX COMPTOIRS

ALLEMAGNE	5 000
PAYS-BAS	4 600
BELGIQUE	3 000
SUISSE	1 700
ROYAUME-UNI	1 600
ITALIE	900
ÉTATS-UNIS	500
ESPAGNE	500
AUTRES PAYS	1 700

Source : MASCOT - Offices de tourisme

LES FILIÈRES

TOURISME FLUVIAL

- Seille (1 écluse / La Truchère) :
2 456 passages en 2022 (1 489 passages en 2021)
- Saône (2 écluses / Ormes-Dracé) :
2 834 passages en moyenne par écluse en 2022
(1 927 passages en 2021)
- Canal du centre (1 écluse / Digoin) :
1 762 passages en 2022 (2 108 passages en 2021)



GASTRONOMIE RESTAURATION

11 restaurants étoilés Michelin

1 restaurant 3 macarons
2 restaurants 2 macarons
8 restaurants 1 macaron



180 prestations
labellisées Vignobles &
Découvertes

37 AOC répartis sur le vin
et la gastronomie



THERMALISME

3 675 cures thermales
en 2022
(3 166 cures en 2021)



66 150 journées curistes

25 259 entrées au centre de bien-être Celt'Ô
(12 450 entrées en 2021)

TOURISME À VÉLO

1 214 400 passages cumulés
aux 18 écompteurs en 2022,
soit **67 466 en moyenne par compteur**

Charnay-les-Mâcon 129 700 passages
Givry 120 500 passages
Mâcon 105 200 passages
Cluny 88 500 passages
Epervans 87 300 passages
Chagny 80 500 passages



LES RETOMBÉES ECONOMIQUES



EMPLOI TOURISTIQUE

7 282 emplois salariés liés au tourisme (6 299 ETP) en Saône-et-Loire, soit :

48^{ème} rang des départements français métropolitains

2^{ème} rang des départements de Bourgogne-Franche-Comté

20,2% de l'emploi salarié touristique régional

1 951 emplois touristiques non salariés en Saône-et-Loire, soit :

39^{ème} rang des départements français métropolitains

1^{er} rang des départements de Bourgogne-Franche-Comté

23,0% de l'emploi non salarié touristique régional

5,4% de l'emploi salarié marchand départemental

341 emplois salariés en amont et transports* (325 ETP)

6,7% de l'emploi non salarié marchand départemental

* Généré par des établissements dont l'activité est de préparer le déplacement ou l'activité touristique (transport hors routier, e-tourisme, etc.).

INVESTISSEMENT



93,2 millions d'euros*

Hébergements : 61,2 millions

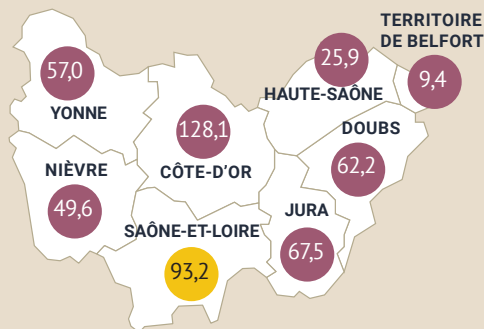
Equipements : 13,0 millions

Restauration : 19,0 millions

18,9% de l'investissement régional

*en moyenne par an sur la période 2017-2019

INVESTISSEMENT TOURISTIQUE EN MILLIONS D'EUROS*



TAXE DE SÉJOUR

TOTAL DE LA TAXE DE SÉJOUR

2022	2 215 300 €	2021	1 416 800 €	2020	997 400 €
-------------	-------------	------	-------------	------	-----------

CA Mâconnais Beaujolais Agglomération : 30,7%

Le Grand Chalon : 22,0%

CC Grand Autunois Morvan : 10,6%

CC Mâconnais Tournugeois : 6,0%

Syndicat Mixte Bresse Bourguignonne : 5,3%

Communauté Urbaine Creusot-Montceau : 6,7%

Ville de Bourbon-Lancy : 3,0%

Ville de Paray-le-Monial : 4,7%

CC Clunisois : 5,2%

Autres EPCI : 5,8%

LES CHIFFRES CLÉS DU TOURISME L'ESSENTIEL

L'OFFRE



157 300 lits

41 750 lits marchands
115 550 lits non marchands

LA FRÉQUENTATION (TOUS MOTIFS CONFONDUS)



15,9 millions de nuitées au total
(toutes nationalités confondues)
dont

**9,8 millions de nuitées françaises
(62% du total)**

(7,6 millions de nuitées françaises
extra départementales)
(2,2 millions de nuitées françaises
intra départementales)

**6,1 millions de nuitées étrangères,
toutes nationalités confondues**
(38% du total)

LES RETOMBÉES ÉCONOMIQUES



**2 215 300 € de taxe
de séjour en 2022**



**93,2 millions €
d'investissement par an**

(source : TBIT - MKG Consulting Atout France -
moyenne 2017-2019)



**7 620 emplois salariés
liés au tourisme
et en amont**

**1 950 emplois non
salariés liés au tourisme**

(source : INSEE 2019)

**BOURGOGNE
FRANCHE
COMTÉ**

TOURISME

CHIFFRES CLÉS DU TOURISME EN SAÔNE-ET-LOIRE - ÉDITION 2023

CONTACTS :

Frédéric LAROCHE • f.laroche@bfctourisme.com

Fanny TESSUTO • f.tessuto@bfctourisme.com

Axel NYANDWI • a.nyandwi@bfctourisme.com

<https://pro.saone-et-loire-tourisme.com>

NOTE : sauf indication contraire, les données présentées sont les données de l'année 2022. Les évolutions indiquées sont les évolutions mesurées entre l'année N-1 (2021) et l'année N (2022).

Sources : KANTAR TNS - INSEE - DGE - CRT Bourgogne-Franche-Comté - Mission Tourisme du Département de Saône-et-Loire - M.A.S.C.O.T. Bourgogne-Franche-Comté - Offices de tourisme - Atout France - Centrale départementale de réservation Gîtes de France - Prestataires - Orange Flux Vision Tourisme • Conception-réalisation : Bourgogne-Franche-Comté Tourisme avec le soutien financier du Département de Saône-et-Loire • Édition 2023.